

# Inspiron 17

## 5000 Series

# Servicehandbok

Datormodell: Inspiron 17–5758  
Regleringsmodell: P28E  
Regleringstyp: P28E001



# Anmärkningar, försiktighetsbeaktanden och varningar

---



**OBS:** Obs! ger viktig information som kan hjälpa dig att få ut mer av datorn.



**VIKTIGT!: VIKTIGT!** Indikerar risk för skada på maskinvaran eller förlust av data, samt ger information om hur du undviker problemet.



**WARNING:** En varning signalerar risk för egendomsskada, personskada eller dödsfall.

---

**Copyright © 2015 Dell Inc. Med ensamrätt.** Denna produkt skyddas av amerikanska och internationella immaterialrättsliga lagar. Dell™ och Dell-logotypen är varumärken som tillhör Dell Inc. i USA och/eller andra jurisdiktioner. Alla övriga märken och namn som nämns här kan vara varumärken som tillhör respektive företag.

2015–03

Rev. A00

# Innehåll

<b>Innan du arbetar inuti datorn.....</b>	<b>10</b>
Innan du börjar .....	10
Säkerhetsinstruktioner.....	10
Rekommenderade verktyg.....	11
<b>När du har arbetat inuti datorn.....</b>	<b>12</b>
<b>Ta bort batteriet.....</b>	<b>13</b>
Procedur.....	13
<b>Sätta tillbaka batteriet.....</b>	<b>14</b>
Procedur.....	14
<b>Ta bort kåpan.....</b>	<b>15</b>
Nödvändiga förhandsåtgärder.....	15
Procedur.....	15
<b>Sätta tillbaka baskåpan.....</b>	<b>17</b>
Procedur.....	17
Nödvändiga efterhandsåtgärder.....	17
<b>Ta bort hårddisken.....</b>	<b>18</b>
Nödvändiga förhandsåtgärder.....	18
Procedur.....	18
<b>Sätta tillbaka hårddisken.....</b>	<b>21</b>
Procedur.....	21
Nödvändiga efterhandsåtgärder.....	21

<b>Ta bort minnesmodulerna.....</b>	<b>22</b>
Nödvändiga förhandsåtgärder.....	22
Procedur.....	22
<b>Sätta tillbaka minnesmodulerna.....</b>	<b>24</b>
Procedur.....	24
Nödvändiga efterhandsåtgärder.....	25
<b>Ta bort kortet för trådlös teknik.....</b>	<b>26</b>
Nödvändiga förhandsåtgärder.....	26
Procedur.....	26
<b>Sätta tillbaka kortet för trådlös teknik.....</b>	<b>28</b>
Procedur.....	28
Nödvändiga efterhandsåtgärder.....	28
<b>Ta bort knappcells batteriet.....</b>	<b>29</b>
Nödvändiga förhandsåtgärder.....	29
Procedur.....	29
<b>Sätta tillbaka knappcells batteriet.....</b>	<b>31</b>
Procedur.....	31
Nödvändiga efterhandsåtgärder.....	31
<b>Ta bort tangentbordet.....</b>	<b>32</b>
Nödvändiga förhandsåtgärder.....	32
Procedur.....	32
<b>Sätta tillbaka tangentbordet.....</b>	<b>35</b>
Procedur.....	35
Nödvändiga efterhandsåtgärder.....	35

<b>Ta bort den optiska enheten.....</b>	<b>36</b>
Nödvändiga förhandsåtgärder.....	36
Procedur.....	36
<b>Sätta tillbaka den optiska enheten.....</b>	<b>39</b>
Procedur.....	39
Nödvändiga efterhandsåtgärder.....	39
<b>Ta bort datorbasen.....</b>	<b>40</b>
Nödvändiga förhandsåtgärder.....	40
Procedur.....	40
<b>Sätta tillbaka datorbasen.....</b>	<b>45</b>
Procedur.....	45
Nödvändiga efterhandsåtgärder.....	45
<b>Ta bort högtalarna.....</b>	<b>46</b>
Nödvändiga förhandsåtgärder.....	46
Procedur.....	46
<b>Sätta tillbaka högtalarna.....</b>	<b>48</b>
Procedur.....	48
Nödvändiga efterhandsåtgärder.....	48
<b>Ta bort den optiska enhetens mellandel.....</b>	<b>49</b>
Nödvändiga förhandsåtgärder.....	49
Procedur.....	49
<b>Sätta tillbaka den optiska enhetens mellandel.....</b>	<b>51</b>
Procedur.....	51
Nödvändiga efterhandsåtgärder.....	51

<b>Ta bort I/O-kortet.....</b>	<b>52</b>
Nödvändiga förhandsåtgärder.....	52
Procedur.....	52
<b>Sätta tillbaka I/O-kortet.....</b>	<b>54</b>
Procedur.....	54
Nödvändiga efterhandsåtgärder.....	54
<b>Ta bort kylflänsmonteringen.....</b>	<b>55</b>
Nödvändiga förhandsåtgärder.....	55
Procedur (separat grafikkort).....	55
Procedur (integrerat grafikkort).....	56
<b>Sätta tillbaka kylflänsmonteringen.....</b>	<b>58</b>
Procedur.....	58
Nödvändiga efterhandsåtgärder.....	58
<b>Ta bort moderkortet.....</b>	<b>60</b>
Nödvändiga förhandsåtgärder.....	60
Procedur.....	60
<b>Sätta tillbaka moderkortet.....</b>	<b>65</b>
Procedur.....	65
Nödvändiga efterhandsåtgärder.....	65
<b>Ta bort batterikontaktkortet.....</b>	<b>67</b>
Nödvändiga förhandsåtgärder.....	67
Procedur.....	67
<b>Sätta tillbaka batterikontaktkortet.....</b>	<b>69</b>
Procedur.....	69
Nödvändiga efterhandsåtgärder.....	69

<b>Ta bort strömadapterporten.....</b>	<b>70</b>
Nödvändiga förhandsåtgärder.....	70
Procedur.....	70
<b>Sätta tillbaka strömadapterporten.....</b>	<b>72</b>
Procedur.....	72
Nödvändiga efterhandsåtgärder.....	72
<b>Ta bort bildskärmsmonteringen.....</b>	<b>73</b>
Nödvändiga förhandsåtgärder.....	73
Procedur.....	73
<b>Sätta tillbaka bildskärmsenheten.....</b>	<b>76</b>
Procedur.....	76
Nödvändiga efterhandsåtgärder.....	76
<b>Ta bort strömbrytarkortet.....</b>	<b>78</b>
Nödvändiga förhandsåtgärder.....	78
Procedur.....	78
<b>Sätta tillbaka strömbrytarkortet.....</b>	<b>80</b>
Procedur.....	80
Nödvändiga efterhandsåtgärder.....	80
<b>Ta bort handledsstödet.....</b>	<b>81</b>
Nödvändiga förhandsåtgärder.....	81
Procedur.....	81
<b>Sätta tillbaka handledsstödet.....</b>	<b>83</b>
Procedur.....	83
Nödvändiga efterhandsåtgärder.....	83

<b>Ta bort bildskärmsramen.....</b>	<b>84</b>
Nödvändiga förhandsåtgärder.....	84
Procedur.....	84
<b>Sätta tillbaka bildskärmsramen.....</b>	<b>86</b>
Procedur.....	86
Nödvändiga efterhandsåtgärder.....	86
<b>Ta bort bildskärmspanelen.....</b>	<b>87</b>
Nödvändiga förhandsåtgärder.....	87
Procedur.....	87
<b>Sätta tillbaka bildskärmspanelen.....</b>	<b>91</b>
Procedur.....	91
Nödvändiga efterhandsåtgärder.....	91
<b>Ta bort bildskärmsgångjärnen.....</b>	<b>93</b>
Nödvändiga förhandsåtgärder.....	93
Procedur.....	93
<b>Sätta tillbaka bildskärmsgångjärnen.....</b>	<b>95</b>
Procedur.....	95
Nödvändiga efterhandsåtgärder.....	95
<b>Ta bort kameran.....</b>	<b>97</b>
Nödvändiga förhandsåtgärder.....	97
Procedur.....	97
<b>Sätta tillbaka kameran.....</b>	<b>99</b>
Procedur.....	99
Nödvändiga efterhandsåtgärder.....	99




<b>Ta bort bildskärmskabeln.....</b>	<b>100</b>
Nödvändiga förhandsåtgärder.....	100
Procedur.....	100
<b>Sätta tillbaka bildskärmskabeln.....</b>	<b>102</b>
Procedur.....	102
Nödvändiga efterhandsåtgärder.....	102
<b>Ta bort bildskärmens bakre kåpa och antennmonteringen.....</b>	<b>103</b>
Nödvändiga förhandsåtgärder.....	103
Procedur.....	104
<b>Sätta tillbaka bildskärmens bakre kåpa och antennmonteringen.....</b>	<b>105</b>
Procedur.....	105
Nödvändiga efterhandsåtgärder.....	105
<b>Uppdatera BIOS.....</b>	<b>106</b>
<b>Få hjälp och kontakta Dell.....</b>	<b>107</b>
Resurser för självhjälp.....	107
Kontakta Dell.....	107



# Innan du arbetar inuti datorn

---

 **VIKTIGT!:** Undvik att komponenter och kort skadas genom att hålla dem i kanterna och undvika att vidröra stift och kontakter.


 **OBS:** Bilderna i det här dokumentet kan skilja från din dator beroende på konfigurationen du beställde.

## Innan du börjar

- 1 Spara och stäng alla öppna filer samt avsluta alla öppna program.
  - 2 Stäng av datorn.
    - Windows 8.1: Utgå från **Start**-skärmen och klicka eller tryck på strömbrytarikonen:  → **Stäng av**.
    - Windows 7: Klicka eller tryck på **Start** → **Stäng av** .
-  **OBS:** Om du använder ett annat operativsystem finns det anvisningar för hur du stänger av datorn i operativsystemets dokumentation.
- 3 Koppla loss datorn och alla anslutna enheter från eluttagen.
  - 4 Koppla ur alla kablar, såsom telefonsladdar, nätverkskablar osv ur datorn.
  - 5 Koppla ur alla anslutna enheter och kringutrustning, såsom tangentbord, mus, bildskärm osv från datorn.
  - 6 Ta bort eventuella mediakort och optiska skivor från datorn, om det behövs.

## Säkerhetsinstruktioner

Följ dessa säkerhetsföreskrifter för att skydda datorn och dig själv.

 **WARNING:** Innan du utför något arbete inuti datorn ska du läsa säkerhetsanvisningarna som medföljde datorn. Mer säkerhetsinformation finns på hemsidan för regelefterlevnad på [dell.com/regulatory\\_compliance](http://dell.com/regulatory_compliance).

 **WARNING:** Koppla bort nätströmmen innan du öppnar datorkåpan eller -panelerna. När du är klar med arbetet inuti datorn, sätt tillbaka alla kåpor, paneler och skruvar innan du ansluter nätströmmen.

- △ **VIKTIGT!:** Undvik att datorn skadas genom att se till att arbetsytan är plan och ren.
- △ **VIKTIGT!:** Undvik att komponenter och kort skadas genom att hålla dem i kanterna och undvika att vidröra stift och kontakter.
- △ **VIKTIGT!:** Utför endast reparationer och felsökningar som godkänts eller anvisats av Dells tekniska hjälpteam. Skador som uppstår till följd av service som inte har godkänts av Dell täcks inte av garantin. Mer information finns i säkerhetsanvisningarna som levererades med produkten eller på [dell.com/regulatory\\_compliance](http://dell.com/regulatory_compliance).
- △ **VIKTIGT!:** Jorda dig genom att röra vid en omålad metallyta, till exempel metallen på datorns baksida, innan du vidrör något inuti datorn. Medan du arbetar bör du med jämna mellanrum röra vid en olackerad metallyta för att avleda statisk elektricitet som kan skada de inbyggda komponenterna.
- △ **VIKTIGT!:** När du kopplar bort en kabel, fatta tag i kontakten eller dragfliken, inte i själva kabeln. Vissa kablar är försedda med kontakter med låsfliker eller vingskruvar som måste frigöras innan kabeln kopplas ifrån. När kablarna dras ur, håll dem jämnt inriktade för att undvika att några kontaktstift böjs. När kablarna kopplas in, se till att portarna och kontakterna är korrekt inriktade.
- △ **VIKTIGT!:** Nätverkskablar kopplas först loss från datorn och sedan från nätverksenheten.
- △ **VIKTIGT!:** Tryck in och mata ut eventuella kort från mediekortläsaren.


## Rekommenderade verktyg

Procedurerna i detta dokument kan kräva att följande verktyg används:

- Krysspårmejsel
- Plastrits

# När du har arbetat inuti datorn

---

 **VIKTIGT!:** Kvarglömda och lösa skruvar inuti datorn kan allvarligt skada datorn.

- 1 Sätt tillbaka alla skruvar och kontrollera att inga lösa skruvar finns kvar inuti datorn.
- 2 Anslut eventuella externa enheter, kringutrustning och kablar som du tog bort innan arbetet på datorn påbörjades.
- 3 Sätt tillbaka eventuella mediakort, skivor och andra delar som du tog bort innan arbetet på datorn påbörjades.
- 4 Anslut datorn och alla anslutna enheter till eluttagen.
- 5 Starta datorn.

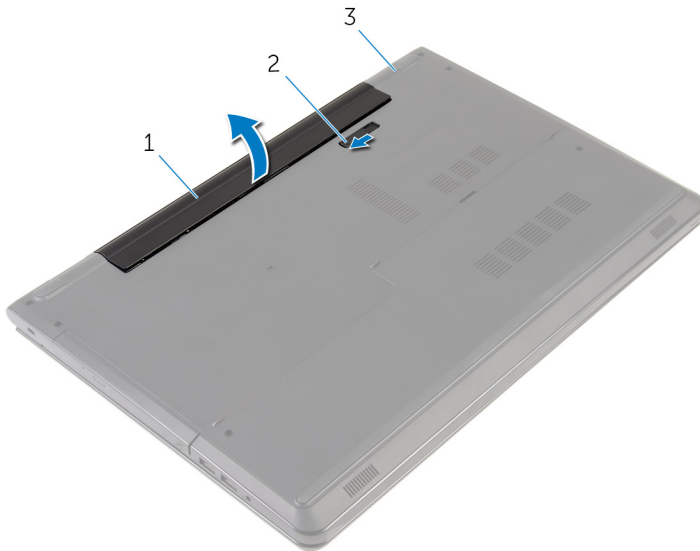
# Ta bort batteriet



**VARNING:** Innan du utför något arbete inuti datorn ska du läsa säkerhetsanvisningarna som medföljde datorn och följa stegen i [Innan du arbetar inuti datorn](#). När du har arbetat inuti datorn följer du anvisningarna i [När du har arbetat inuti datorn](#). Mer säkerhetsinformation finns på hemsidan för regelefterlevnad på [dell.com/regulatory\\_compliance](http://dell.com/regulatory_compliance).

## Procedur

- 1 Stäng bildskärmen och vänd på datorn.
- 2 Skjut batterifrikopplingen till öppet läge.  
Du hör ett klickljud när batteriet är upplåst.
- 3 Lyft av batteriet från datorbasen.



- 1 batteriet
- 2 batteriets frigöringspak
- 3 datorbas

- 4 Vänd datorn upp och ned, öppna bildskärmen och tryck på strömbrytaren i fem sekunder för att jorda moderkortet.

# Sätta tillbaka batteriet

---



**VARNING:** Innan du utför något arbete inuti datorn ska du läsa säkerhetsanvisningarna som medföljde datorn och följa stegen i [Innan du arbetar inuti datorn](#). När du har arbetat inuti datorn följer du anvisningarna i [När du har arbetat inuti datorn](#). Mer säkerhetsinformation finns på hemsidan för regelefterlevnad på [dell.com/regulatory\\_compliance](http://dell.com/regulatory_compliance).

## Procedur

Placera batteriet i batterifacket och snäpp fast batteriet.

# Ta bort kåpan

---



**VARNING:** Innan du utför något arbete inuti datorn ska du läsa säkerhetsanvisningarna som medföljde datorn och följa stegen i [Innan du arbetar inuti datorn](#). När du har arbetat inuti datorn följer du anvisningarna i [När du har arbetat inuti datorn](#). Mer säkerhetsinformation finns på hemsidan för regelefterlevnad på [dell.com/regulatory\\_compliance](http://dell.com/regulatory_compliance).

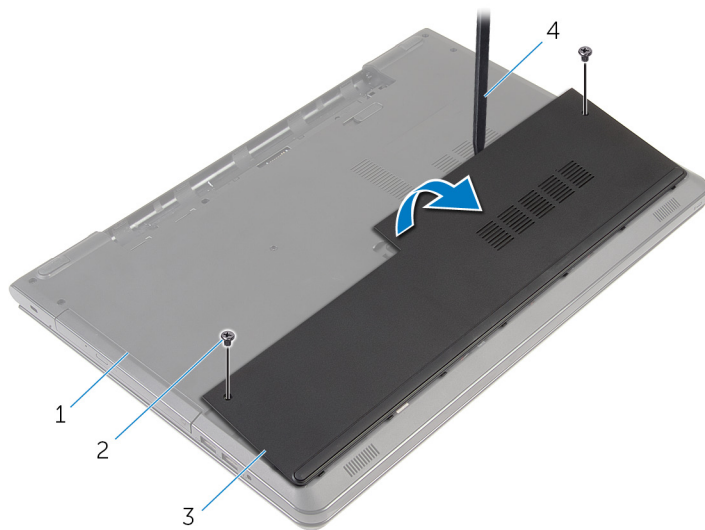
## Nödvändiga förhandsåtgärder

Ta bort [batteriet](#).

## Procedur

- 1 Stäng bildskärmen och vänd på datorn.
- 2 Ta bort skruvarna som håller fast kåpan i datorbasen.

- 3** Använd en plastrits och bänd upp baskåpan med början från den inre kanten och lyft av den från datorbasen.



1 datorbas

3 kåpan

2 skruvar (2)

4 plastrits



# Sätta tillbaka baskåpan

---



**VARNING:** Innan du utför något arbete inuti datorn ska du läsa säkerhetsanvisningarna som medföljde datorn och följa stegen i [Innan du arbetar inuti datorn](#). När du har arbetat inuti datorn följer du anvisningarna i [När du har arbetat inuti datorn](#). Mer säkerhetsinformation finns på hemsidan för regelefterlevnad på [dell.com/regulatory\\_compliance](https://dell.com/regulatory_compliance).

## Procedur

- 1 Skjut in kåpans flikar mot hålen i datorns bottenplatta och tryck försiktigt kåpan på plats.
- 2 Sätt tillbaka skruvarna som håller fast kåpan i datorbasen.

## Nödvändiga efterhandsåtgärder

Sätt tillbaka [batteriet](#).

# Ta bort hårddisken.

---



**VARNING:** Innan du utför något arbete inuti datorn ska du läsa säkerhetsanvisningarna som medföljde datorn och följa stegen i [Innan du arbetar inuti datorn](#). När du har arbetat inuti datorn följer du anvisningarna i [När du har arbetat inuti datorn](#). Mer säkerhetsinformation finns på hemsidan för regelefterlevnad på [dell.com/regulatory\\_compliance](http://dell.com/regulatory_compliance).



**VIKTIGT!:** Hårddiskar är ömtåliga. Var försiktig när du hanterar hårddisken.



**VIKTIGT!:** Undvik dataförlust genom att inte ta bort hårddisken medan datorn är i strömsparläge eller är påslagen.

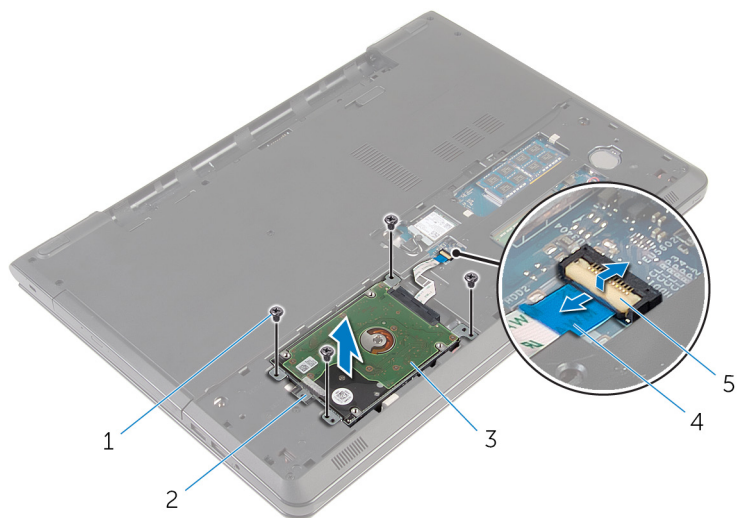
## Nödvändiga förhandsåtgärder

- 1 Ta bort [batteriet](#).
- 2 Ta bort [kåpan](#).

## Procedur

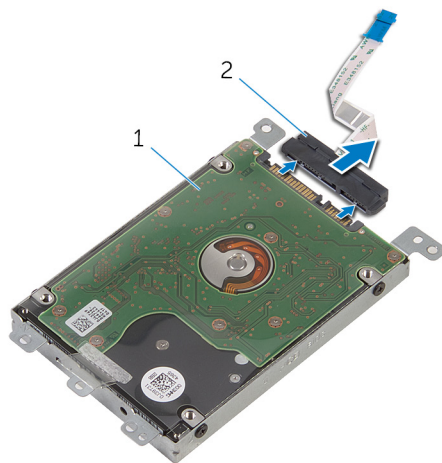
- 1 Lyft spärren och koppla bort hårddiskkabeln från moderkortet.
- 2 Ta bort skruvarna som fäster hårddiskmonteringen i datorbasen.

- 3** Använd dragfliken och lyft ut hårdiskmonteringen ur datorbasen.



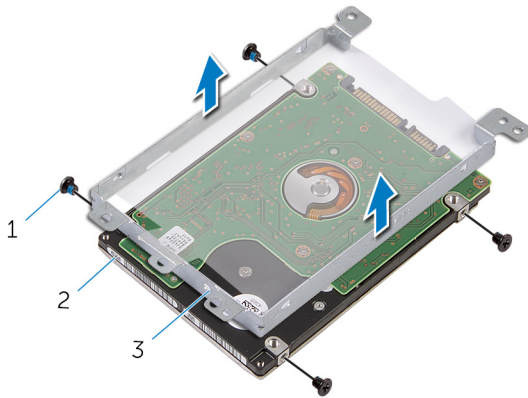
- |   |                  |   |              |
|---|------------------|---|--------------|
| 1 | skruvar (4)      | 2 | dragflik     |
| 3 | hårdiskmontering | 4 | hårdiskcabel |
| 5 | hake             |   |              |

- 4** Koppla loss medlingskortet (interposer) från hårdskivan.



- |   |                  |   |                           |
|---|------------------|---|---------------------------|
| 1 | hårdiskmontering | 2 | medlingskort (interposer) |
|---|------------------|---|---------------------------|


- 5 Ta bort skruvarna som håller fast hårdiskhållaren i hårddisken.
- 6 Lyft bort hårdiskhållaren från hårddisken.



- |   |                |   |          |
|---|----------------|---|----------|
| 1 | skruvar (4)    | 2 | hårddisk |
| 3 | hårdiskhållare |   |          |

# Sätta tillbaka hårddisken

---

 **VARNING:** Innan du utför något arbete inuti datorn ska du läsa säkerhetsanvisningarna som medföljde datorn och följa stegen i [Innan du arbetar inuti datorn](#). När du har arbetat inuti datorn följer du anvisningarna i [När du har arbetat inuti datorn](#). Mer säkerhetsinformation finns på hemsidan för regelefterlevnad på [dell.com/regulatory\\_compliance](http://dell.com/regulatory_compliance).

 **VIKTIGT!:** Hårddiskar är ömtåliga. Var försiktig när du hanterar hårddisken.

## Procedur

- 1 Rikta in skruvhålen på hårddiskhållaren med skruvhålen på hårddisken.
- 2 Sätt tillbaka skruvarna som håller fast hårddiskhållaren i hårddisken.
- 3 Anslut medlingskortet (interposer) till hårddisken.
- 4 Placera hårddiskenheten i datorbasen och rikta in skruvhålen på hårddiskenheten mot skruvhålen på datorbasen.
- 5 Sätt tillbaka skruvarna som fäster hårddiskmonteringen i datorbasen.
- 6 Skjut in kabeln för hårddisken i kontakten och tryck nedåt på spärrhaken för att säkra kabeln.

## Nödvändiga efterhandsåtgärder

- 1 Sätt tillbaka [kåpan](#).
- 2 Sätt tillbaka [batteriet](#).

# Ta bort minnesmodulerna

---



**VARNING:** Innan du utför något arbete inuti datorn ska du läsa säkerhetsanvisningarna som medföljde datorn och följa stegen i [Innan du arbetar inuti datorn](#). När du har arbetat inuti datorn följer du anvisningarna i [När du har arbetat inuti datorn](#). Mer säkerhetsinformation finns på hemsidan för regelefterlevnad på [dell.com/regulatory\\_compliance](http://dell.com/regulatory_compliance).

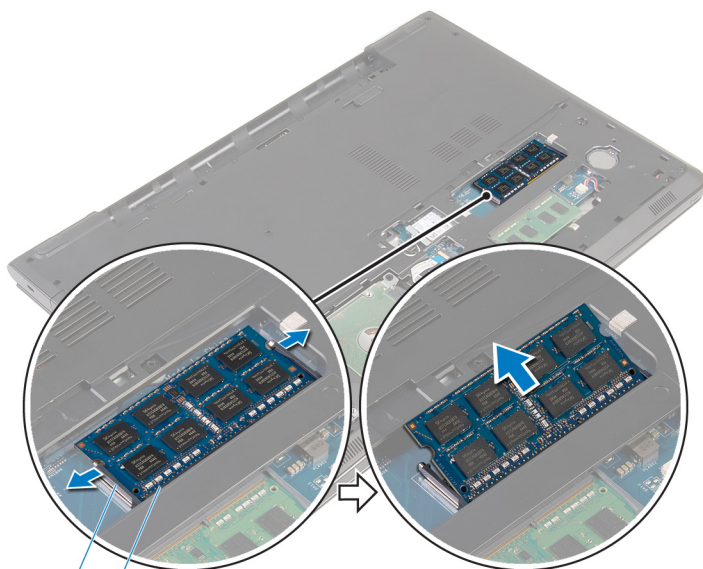
## Nödvändiga förhandsåtgärder

- 1 Ta bort [batteriet](#).
- 2 Ta bort [kåpan](#).

## Procedur

- 1 Bänd försiktigt isär låsklämmorna på vardera änden av minnesmodulspåret med fingertopparna tills modulen hoppar upp.

2 Skjut bort och ta av minnesmodulen från minnesmodulspåret.



1  
2

1 låsklämmor (2)

2 minnesmodulen

# Sätta tillbaka minnesmodulerna

---




**VARNING:** Innan du utför något arbete inuti datorn ska du läsa säkerhetsanvisningarna som medföljde datorn och följa stegen i [Innan du arbetar inuti datorn](#). När du har arbetat inuti datorn följer du anvisningarna i [När du har arbetat inuti datorn](#). Mer säkerhetsinformation finns på hemsidan för regelefterlevnad på [dell.com/regulatory\\_compliance](http://dell.com/regulatory_compliance).

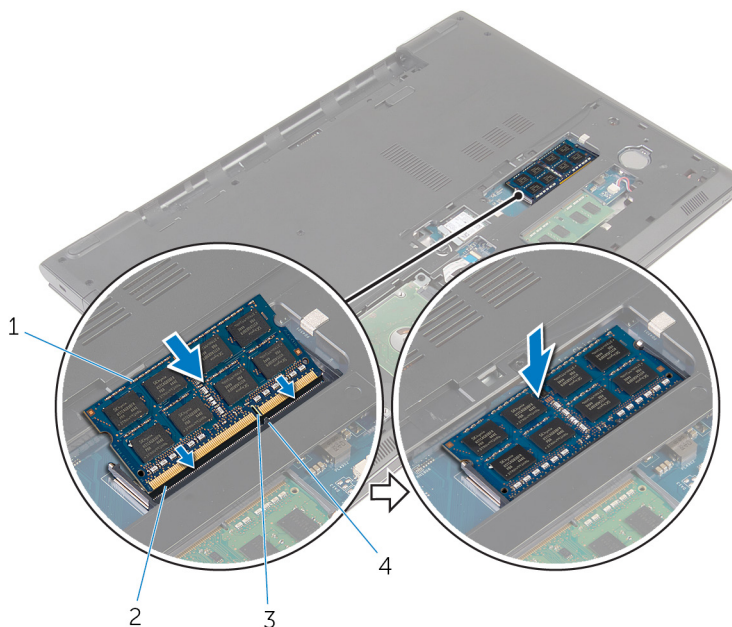
## Procedur

- 1 Rikta in skåran på minnesmodulen med fliken på minnesmodulplatsen.



- 2 Vinkla minnesmodulen och tryck in den ordentligt i spåret och tryck sedan minnesmodulen nedåt tills den snäpper på plats.

 **OBS:** Om du inte hör något klick tar du bort minnesmodulen och försöker igen.



- 1 minnesmodulen
- 2 minnesmodulspår
- 3 skåra

- 4 flik

## Nödvändiga efterhandsåtgärder

- 1 Sätt tillbaka [kåpan](#).
- 2 Sätt tillbaka [batteriet](#).

# Ta bort kortet för trådlös teknik

---



**VARNING:** Innan du utför något arbete inuti datorn ska du läsa säkerhetsanvisningarna som medföljde datorn och följa stegen i [Innan du arbetar inuti datorn](#). När du har arbetat inuti datorn följer du anvisningarna i [När du har arbetat inuti datorn](#). Mer säkerhetsinformation finns på hemsidan för regel efterlevnad på [dell.com/regulatory\\_compliance](http://dell.com/regulatory_compliance).

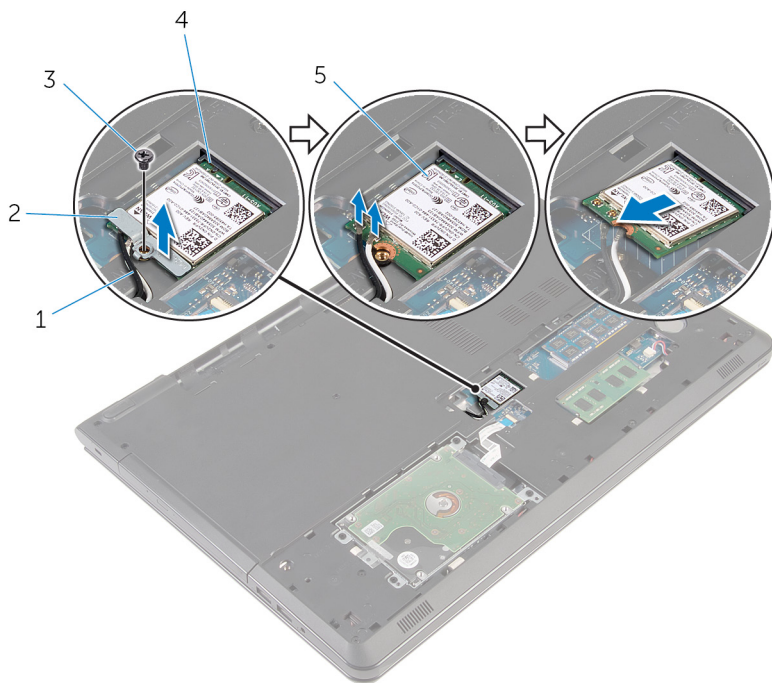
## Nödvändiga förhandsåtgärder

- 1 Ta bort [batteriet](#).
- 2 Ta bort [kåpan](#).

## Procedur

- 1 Ta bort skruven som håller fast fästet för det trådlösa kortet och det trådlösa kortet i moderkortet.
- 2 Lyft av fästet för det trådlösa kortet från det trådlösa kortet.
- 3 Koppla bort antennkablarna från det trådlösa kortet.

4 Skjut ut och ta bort det trådlösa kortet från moderkortet.



1 antenkablar (2)

3 skruv


5 trådlöst kort

2 fäste för trådlöst kort

4 kortplats för trådlöst kort

# Sätta tillbaka kortet för trådlös teknik.

---

 **VARNING:** Innan du utför något arbete inuti datorn ska du läsa säkerhetsanvisningarna som medföljde datorn och följa stegen i [Innan du arbetar inuti datorn](#). När du har arbetat inuti datorn följer du anvisningarna i [När du har arbetat inuti datorn](#). Mer säkerhetsinformation finns på hemsidan för regel efterlevnad på [dell.com/regulatory\\_compliance](http://dell.com/regulatory_compliance).

## Procedur

 **VIKTIGT!:** Undvik att skada det trådlösa kortet genom att se till att inte några kablar placeras under kortet.

- 1 Rikta in skåran på kortet för trådlös teknik med fliken i spåret för kortet för trådlös teknik och skjut in kortet i spåret.
- 2 Rikta in skruvhålet på det trådlösa kortet med skruvhålet på moderkortet.
- 3 Anslut antennkablarna till det trådlösa kortet.

Följande tabell visar färgschemat för antennkablarna för de trådlösa kort som stöds av datorn.

Kontakter på det trådlösa kortet	Färg på antennkabel
Primär (vit triangel)	Vit
Sekundär (svart triangel)	svart

- 4 Rikta in skruvhålet på det trådlösa kortet med skruvhålet på moderkortet.
- 5 Sätt tillbaka skruven som håller fast fästet för det trådlösa kortet och det trådlösa kortet i moderkortet.

## Nödvändiga efterhandsåtgärder

- 1 Sätt tillbaka [kåpan](#).
- 2 Sätt tillbaka [batteriet](#).

# Ta bort knappcellsbatteriet

---



**VARNING:** Innan du utför något arbete inuti datorn ska du läsa säkerhetsanvisningarna som medföljde datorn och följa stegen i [Innan du arbetar inuti datorn](#). När du har arbetat inuti datorn följer du anvisningarna i [När du har arbetat inuti datorn](#). Mer säkerhetsinformation finns på hemsidan för regelefterlevnad på [dell.com/regulatory\\_compliance](http://dell.com/regulatory_compliance).



**VIKTIGT!:** När knappcellsbatteriet tas bort återställs BIOS-installationsprogrammet till standardinställningen. Det rekommenderas att du antecknar BIOS-inställningarna innan du avlägsnar knappcellsbatteriet.

## Nödvändiga förhandsåtgärder

- 1 Ta bort [batteriet](#).
- 2 Ta bort [kåpan](#).

## Procedur

Bänd försiktigt upp knappcellsbatteriet från batterisockeln med hjälp av en plastrits.



1 plastrits

2 knappcellsbatteri

3 knappcellsbatterifack

# Sätta tillbaka knappcells batteriet

---



**VARNING:** Innan du utför något arbete inuti datorn ska du läsa säkerhetsanvisningarna som medföljde datorn och följa stegen i [Innan du arbetar inuti datorn](#). När du har arbetat inuti datorn följer du anvisningarna i [När du har arbetat inuti datorn](#). Mer säkerhetsinformation finns på hemsidan för regelefterlevnad på [dell.com/regulatory\\_compliance](https://dell.com/regulatory_compliance).

## Procedur

Håll den positiva sidan på knappcells batteriet vänd uppåt och skjut tillbaka knappcells batteriet i sockeln för batteriet så att det snäpps fast.

## Nödvändiga efterhandsåtgärder

- 1 Sätt tillbaka [kåpan](#).
- 2 Sätt tillbaka [batteriet](#).

# Ta bort tangentbordet

---



**VARNING:** Innan du utför något arbete inuti datorn ska du läsa säkerhetsanvisningarna som medföljde datorn och följa stegen i [Innan du arbetar inuti datorn](#). När du har arbetat inuti datorn följer du anvisningarna i [När du har arbetat inuti datorn](#). Mer säkerhetsinformation finns på hemsidan för regelefterlevnad på [dell.com/regulatory\\_compliance](http://dell.com/regulatory_compliance).

## Nödvändiga förhandsåtgärder

Ta bort [batteriet](#).

## Procedur

- 1 Vänd datorn upp och ned och öppna bildskärmen så mycket det går.



- 2** Använd en plastrits och lossa försiktigt de flikar som håller fast tangentbordet i handledsstödet.




1 plastrits

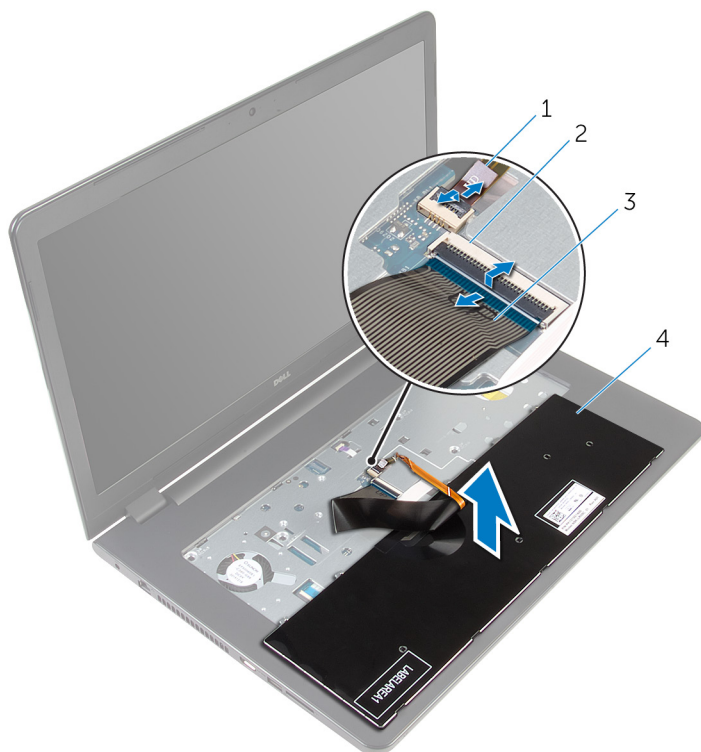
2 tangentbordet

3 handledsstöd

- 3** Vänd försiktigt tangentbordet upp och ned och placera det på handledsstödet.

- 4 Lyft spärrarna och koppla bort tangentbordskabeln och kabeln för tangentbordets bakgrundsbelysning (tillval) från moderkortet.

 **OBS:** Kabeln för tangentbordets bakgrundsbelysning finns endast med om den bärbara datorn skickas med ett bakgrundsbelyst tangentbord.



- |   |                                             |   |               |
|---|---------------------------------------------|---|---------------|
| 1 | kabel för tangentbordets bakgrundsbelysning | 2 | hake          |
| 3 | tangentbordskabel                           | 4 | tangentbordet |

- 5 Lyft av tangentbordet, tillsammans med kablarna, från handledsstödet.

# Sätta tillbaka tangentbordet

---



**VARNING:** Innan du utför något arbete inuti datorn ska du läsa säkerhetsanvisningarna som medföljde datorn och följa stegen i [Innan du arbetar inuti datorn](#). När du har arbetat inuti datorn följer du anvisningarna i [När du har arbetat inuti datorn](#). Mer säkerhetsinformation finns på hemsidan för regelefterlevnad på [dell.com/regulatory\\_compliance](http://dell.com/regulatory_compliance).

## Procedur

- 1 Skjut in tangentbordskabeln och kabeln för tangentbordets bakgrundsbelysning (tillval) i respektive kontakter och tryck ned spärrarna för att fästa kablarna.
- 2 Vänd tangentbordet upp och ned.
- 3 För in flikarna på tangentbordet i hålen på handledsstödet och sänk ned tangentbordet så att det snäpper på plats.

## Nödvändiga efterhandsåtgärder

Sätt tillbaka [batteriet](#).

# Ta bort den optiska enheten

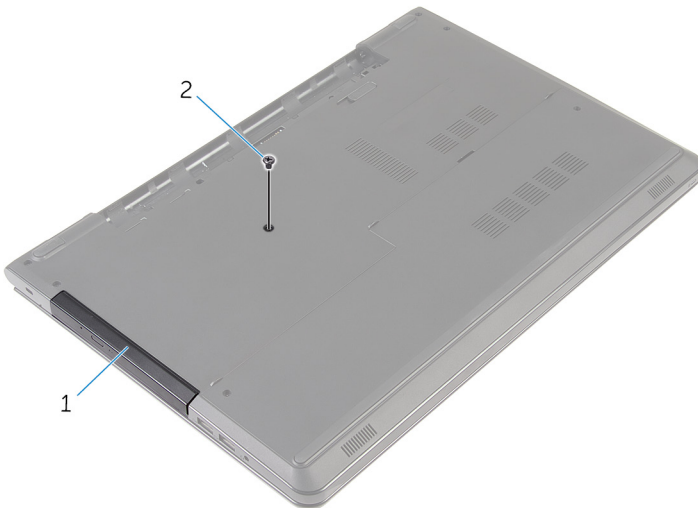
**!** **VARNING:** Innan du utför något arbete inuti datorn ska du läsa säkerhetsanvisningarna som medföljde datorn och följa stegen i [Innan du arbetar inuti datorn](#). När du har arbetat inuti datorn följer du anvisningarna i [När du har arbetat inuti datorn](#). Mer säkerhetsinformation finns på hemsidan för regelefterlevnad på [dell.com/regulatory\\_compliance](http://dell.com/regulatory_compliance).

## Nödvändiga förhandsåtgärder

- 1 Ta bort [batteriet](#).
- 2 Ta bort [tangentsbordet](#).

## Procedur

- 1 Ta bort skruven som håller fast den optiska enheten på datorns bottenplatta.



1 optisk enhetsmontering                      2 skruv

- 2 Vänd på datorn och öppna skärmen.


- 3 Använd en plastrits och tryck ut den optiska skivmonteringen från det optiska enhetsuttaget.
- 4 Dra ut den optiska enheten ur dockan för den optiska enheten.

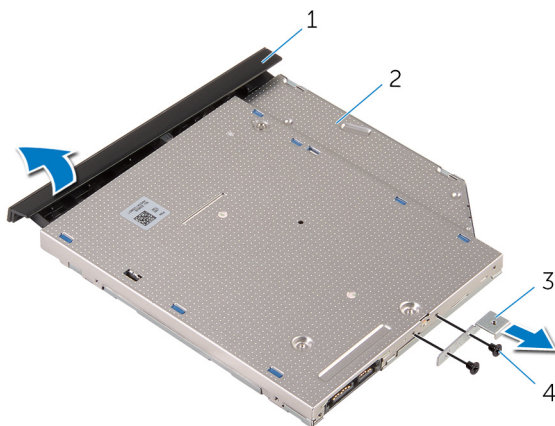


- |   |                        |   |             |
|---|------------------------|---|-------------|
| 1 | optisk enhetsmontering | 2 | handedsstöd |
| 3 | plastrits              |   |             |

- 5 Lyft försiktigt i den optiska enhetens infattning och ta bort den från den optiska enheten.

- 6 Ta bort skruvarna som håller fast fästet för den optiska enheten i den optiska enheten.

 **OBS:** Observera placeringen av fästet för den optiska enheten så att du kan sätta tillbaka den på rätt sätt.



1 ram för optisk enhet

2 optisk enhet

3 optisk enhetshållare

4 skruvar (2)


# Sätta tillbaka den optiska enheten

---



**VARNING:** Innan du utför något arbete inuti datorn ska du läsa säkerhetsanvisningarna som medföljde datorn och följa stegen i [Innan du arbetar inuti datorn](#). När du har arbetat inuti datorn följer du anvisningarna i [När du har arbetat inuti datorn](#). Mer säkerhetsinformation finns på hemsidan för regel efterlevnad på [dell.com/regulatory\\_compliance](https://dell.com/regulatory_compliance).

## Procedur

- 1 Justera in skruvhålen på fästet för den optiska enheten med skruvhålen på den optiska enheten.
  -  **OBS:** Du måste rikta in fästet för den optiska enheten på rätt sätt så att den optiska enheten kan sitta ordentligt fast i datorn. Rätt riktning visas i steg 6 i "[Ta bort den optiska enheten](#)".
- 2 Sätt tillbaka skruvarna som håller fast fästet för den optiska enheten i den optiska enheten.
- 3 Rikta in flikarna på ramen för den optiska enheten med öppningarna på den optiska enheten och sätt ramen på plats.
- 4 Skjut in den optiska enheten i enhetsfacket.
- 5 Stäng bildskärmen och vänd på datorn.
- 6 Sätt tillbaka skruven som håller fast den optiska enhetsmonteringen på datorbasen.

## Nödvändiga efterhandsåtgärder

- 1 Sätt tillbaka [tangentbordet](#).
- 2 Sätt tillbaka [batteriet](#).

# Ta bort datorbasen

---



**VARNING:** Innan du utför något arbete inuti datorn ska du läsa säkerhetsanvisningarna som medföljde datorn och följa stegen i [Innan du arbetar inuti datorn](#). När du har arbetat inuti datorn följer du anvisningarna i [När du har arbetat inuti datorn](#). Mer säkerhetsinformation finns på hemsidan för regelefterlevnad på [dell.com/regulatory\\_compliance](https://dell.com/regulatory_compliance).

## Nödvändiga förhandsåtgärder

- 1 Ta bort [batteriet](#).
- 2 Ta bort [kåpan](#).
- 3 Följ anvisningarna i steg 1 till 3 i "[Ta bort hårddisken](#)".
- 4 Ta bort [det trådlösa kortet](#).
- 5 Ta bort [tangentbordet](#).
- 6 Följ anvisningar i steg 1 till 4 i "[Ta bort hårddisken](#)".

## Procedur

- 1 Lyft spärren och koppla bort den optiska enhetens kabel från moderkortet.



- 2 Ta bort skruvarna som håller fast datorbasen i handledsstödet.



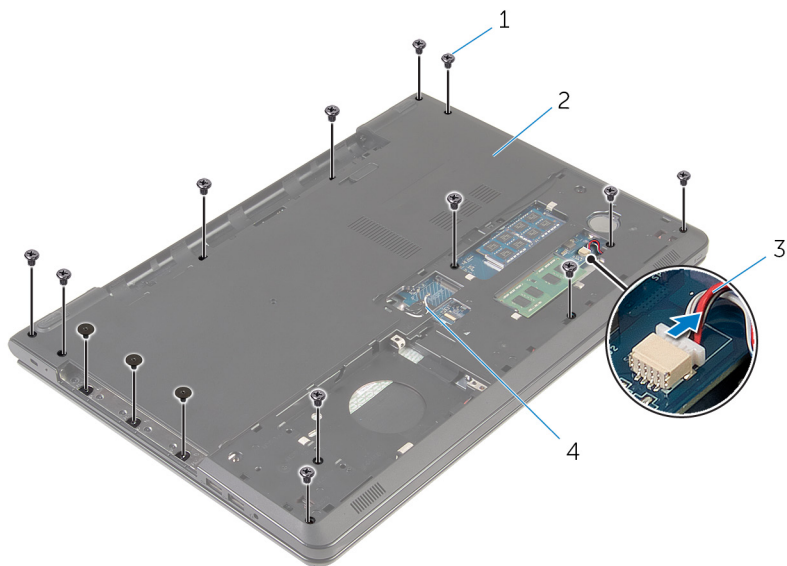
1 skruvar (4)

2 kontaktspärr

3 kabel för optisk enhet

- 3 Stäng bildskärmen och vänd på datorn.
- 4 Koppla bort högtalarkabeln från moderkortet.
- 5 Ta bort antennkablarna från kabelhållaren på datorbasen.

6 Ta bort skruvarna som håller fast datorbasen i handledsstödet.




1 skruvar (15)

2 datorbas

3 högtalarkabel

4 antennkablar (2)

- 7 Använd fingertopparna, och börja från baksidan, och bänd av datorbasen från handledsstödet.

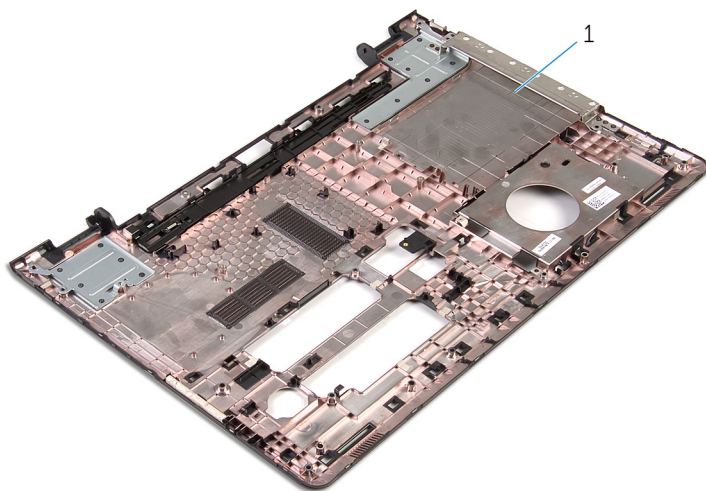
 **OBS:** Se till att antennkablar har tagits bort helt och hållet från kabelhållarna på datorbasen.



1 datorbas

- 8 Vänd datorbasen upp och ner.
- 9 Ta bort [mellandelen för den optiska enheten](#).


10 Ta bort [högtalarna](#).



1 datorbas

# Sätta tillbaka datorbasen

---

 **VARNING:** Innan du utför något arbete inuti datorn ska du läsa säkerhetsanvisningarna som medföljde datorn och följa stegen i [Innan du arbetar inuti datorn](#). När du har arbetat inuti datorn följer du anvisningarna i [När du har arbetat inuti datorn](#). Mer säkerhetsinformation finns på hemsidan för regelefterlevnad på [dell.com/regulatory\\_compliance](http://dell.com/regulatory_compliance).

## Procedur

- 1 Sätta tillbaka den [optiska enhetens mellandel](#).
- 2 Sätt tillbaka [högtalarna](#).
- 3 Skjut antennkablarna och högtalarkabeln genom respektive plats på datorns bas.
- 4 Rikta in flikarna på datorbasen med spåren i handledsstödet och snäpp underredet på plats.
- 5 Sätt tillbaka skruvarna som håller fast datorbasen i handledsstödet.
- 6 Anslut högtalarkabeln till moderkortet.
- 7 Vänd på datorn och öppna skärmen.
- 8 Sätt tillbaka skruvarna som håller fast datorbasen i handledsstödet.
- 9 Skjut in den optiska enhetens kabel i kontakten på moderkortet och tryck ned spärren så att kabeln sitter på plats.

## Nödvändiga efterhandsåtgärder

- 1 Följ anvisningarna i steg 4 till 7 i "[Sätta tillbaka den optiska enheten](#)".
- 2 Sätt tillbaka [tangentbordet](#).
- 3 Sätt tillbaka [det trådlösa kortet](#).
- 4 Följ anvisningarna i steg 4 till steg 6 i "[Sätta tillbaka hårddisken](#)".
- 5 Sätt tillbaka [kåpan](#).
- 6 Sätt tillbaka [batteriet](#).

# Ta bort högtalarna

---



**VARNING:** Innan du utför något arbete inuti datorn ska du läsa säkerhetsanvisningarna som medföljde datorn och följa stegen i [Innan du arbetar inuti datorn](#). När du har arbetat inuti datorn följer du anvisningarna i [När du har arbetat inuti datorn](#). Mer säkerhetsinformation finns på hemsidan för regelefterlevnad på [dell.com/regulatory\\_compliance](http://dell.com/regulatory_compliance).

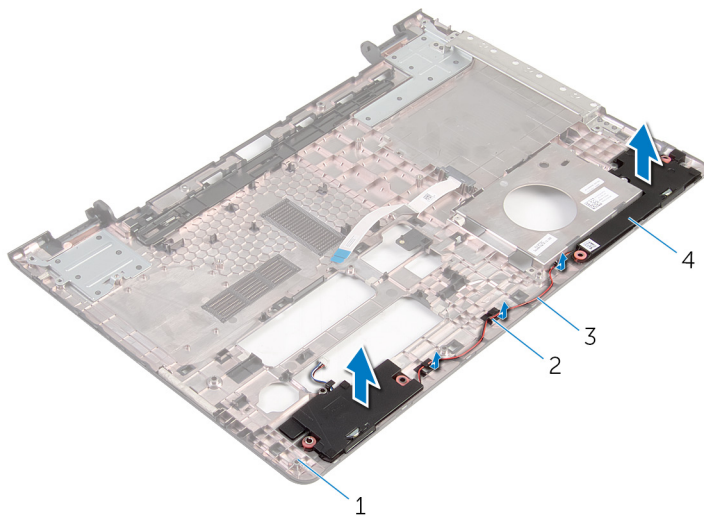
## Nödvändiga förhandsåtgärder

- 1 Ta bort [batteriet](#).
- 2 Ta bort [kåpan](#).
- 3 Följ anvisningarna i steg 1 till 3 i "[Ta bort hårddisken](#)".
- 4 Ta bort [det trådlösa kortet](#).
- 5 Ta bort [tangentbordet](#).
- 6 Följ anvisningar i steg 1 till 4 i "[Ta bort hårddisken](#)".
- 7 Följ anvisningarna i steg 1 till step 7 i "[Ta bort datorbasen](#)".

## Procedur

- 1 Observera hur högtalarkabeln är dragen på datorbasen och ta bort kabeln från kabelhållarna.

2 Lyft bort högtalarna, tillsammans med kabeln, från datorbasen.



1 datorbas


3 högtalarkabel

2 kabelhållare

4 högtalare (2)

# Sätta tillbaka högtalarna

---

 **VARNING:** Innan du utför något arbete inuti datorn ska du läsa säkerhetsanvisningarna som medföljde datorn och följa stegen i [Innan du arbetar inuti datorn](#). När du har arbetat inuti datorn följer du anvisningarna i [När du har arbetat inuti datorn](#). Mer säkerhetsinformation finns på hemsidan för regelefterlevnad på [dell.com/regulatory\\_compliance](http://dell.com/regulatory_compliance).

## Procedur

- 1 Använd inriktningsstolparna till att rikta in och placera högtalarna på datorbasen.
- 2 Dra högtalarkabeln genom kabelhållarna på datorbasen.

## Nödvändiga efterhandsåtgärder

- 1 Följ anvisningarna i steg 3 till 8 i "[Sätta tillbaka datorbasen](#)".
- 2 Följ anvisningarna i steg 4 till 7 i "[Sätta tillbaka den optiska enheten](#)".
- 3 Sätt tillbaka [tangentbordet](#).
- 4 Sätt tillbaka [det trådlösa kortet](#).
- 5 Följ anvisningarna i steg 4 till steg 6 i "[Sätta tillbaka hårddisken](#)".
- 6 Sätt tillbaka [kåpan](#).
- 7 Sätt tillbaka [batteriet](#).



# Ta bort den optiska enhetens mellandel

---



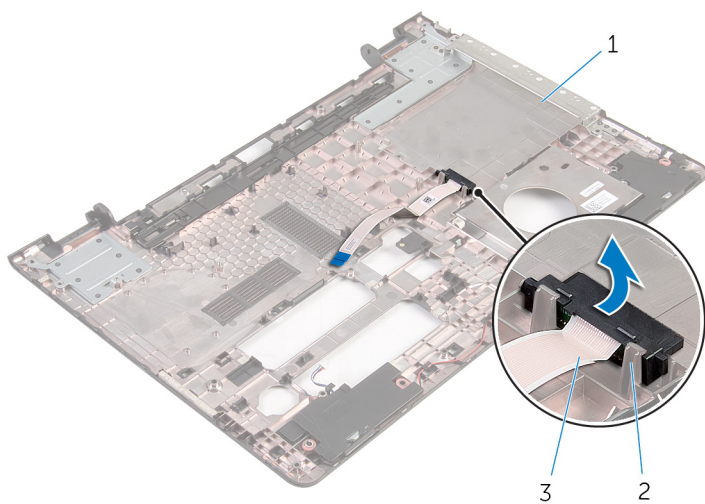
**VARNING:** Innan du utför något arbete inuti datorn ska du läsa säkerhetsanvisningarna som medföljde datorn och följa stegen i [Innan du arbetar inuti datorn](#). När du har arbetat inuti datorn följer du anvisningarna i [När du har arbetat inuti datorn](#). Mer säkerhetsinformation finns på hemsidan för regel efterlevnad på [dell.com/regulatory\\_compliance](https://dell.com/regulatory_compliance).

## Nödvändiga förhandsåtgärder

- 1 Ta bort [batteriet](#).
- 2 Ta bort [kåpan](#).
- 3 Följ anvisningarna i steg 1 till 3 i "[Ta bort hårddisken](#)".
- 4 Ta bort [det trådlösa kortet](#).
- 5 Ta bort [tangentbordet](#).
- 6 Följ anvisningar i steg 1 till 4 i "[Ta bort hårddisken](#)".
- 7 Följ anvisningarna i steg 1 till steg 7 i "[Ta bort datorbasen](#)".

## Procedur

Frigör den optiska enhetens mellandel från flikarna på datorbasen.



1 datorbas

2 flikar (2)

3 optiska enhetens mellandel

# Sätta tillbaka den optiska enhetens mellandel

---



**VARNING:** Innan du utför något arbete inuti datorn ska du läsa säkerhetsanvisningarna som medföljde datorn och följa stegen i [Innan du arbetar inuti datorn](#). När du har arbetat inuti datorn följer du anvisningarna i [När du har arbetat inuti datorn](#). Mer säkerhetsinformation finns på hemsidan för regel efterlevnad på [dell.com/regulatory\\_compliance](http://dell.com/regulatory_compliance).

## Procedur

Rikta in den optiska enhetens mellandel med flikarna på datorbasen och snäpp fast den.

## Nödvändiga efterhandsåtgärder

- 1 Följ anvisningarna i steg 3 till 8 i "[Sätta tillbaka datorbasen](#)".
- 2 Följ anvisningarna i steg 4 till 7 i "[Sätta tillbaka den optiska enheten](#)".
- 3 Sätt tillbaka [tangentbordet](#).
- 4 Sätt tillbaka [det trådlösa kortet](#).
- 5 Följ anvisningarna i steg 4 till steg 6 i "[Sätta tillbaka hårddisken](#)".
- 6 Sätt tillbaka [kåpan](#).
- 7 Sätt tillbaka [batteriet](#).

# Ta bort I/O-kortet

---



**VARNING:** Innan du utför något arbete inuti datorn ska du läsa säkerhetsanvisningarna som medföljde datorn och följa stegen i [Innan du arbetar inuti datorn](#). När du har arbetat inuti datorn följer du anvisningarna i [När du har arbetat inuti datorn](#). Mer säkerhetsinformation finns på hemsidan för regelefterlevnad på [dell.com/regulatory\\_compliance](https://dell.com/regulatory_compliance).

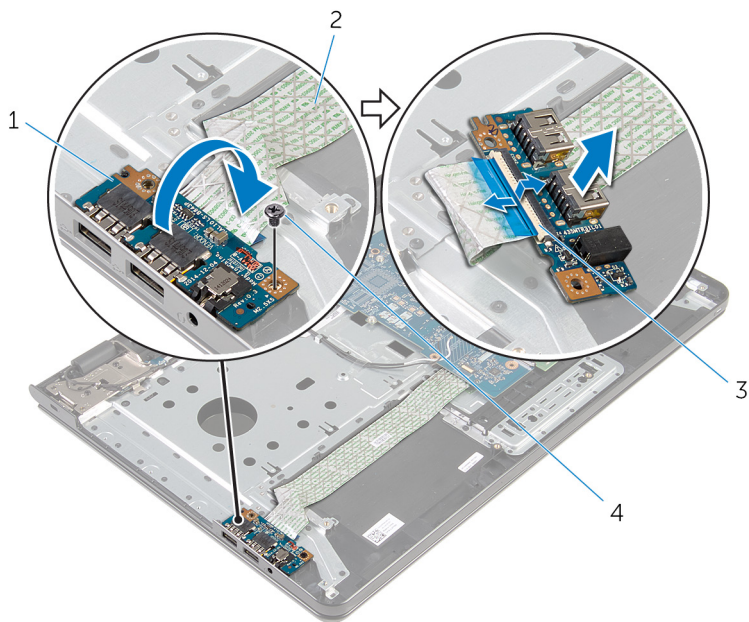
## Nödvändiga förhandsåtgärder

- 1 Ta bort [batteriet](#).
- 2 Ta bort [kåpan](#).
- 3 Följ anvisningarna i steg 1 till 3 i "[Ta bort hårddisken](#)".
- 4 Ta bort [det trådlösa kortet](#).
- 5 Ta bort [tangentbordet](#).
- 6 Följ anvisningar i steg 1 till 4 i "[Ta bort hårddisken](#)".
- 7 Följ anvisningarna i steg 1 till 6 i "[Ta bort datorbasen](#)".

## Procedur

- 1 Ta bort skruven som håller fast I/O-kortet i handelsstödet.
- 2 Lyft upp I/O-kortet och vänd det upp och ned.

**3** Lyft upp haken och koppla bort kabeln för I/O-kortet från I/O-kortet.



1 I/O-kort


3 hake

2 kabel för I/O-kort

4 skruv

# Sätta tillbaka I/O-kortet

---

 **VARNING:** Innan du utför något arbete inuti datorn ska du läsa säkerhetsanvisningarna som medföljde datorn och följa stegen i [Innan du arbetar inuti datorn](#). När du har arbetat inuti datorn följer du anvisningarna i [När du har arbetat inuti datorn](#). Mer säkerhetsinformation finns på hemsidan för regelefterlevnad på [dell.com/regulatory\\_compliance](http://dell.com/regulatory_compliance).

## Procedur

- 1 För in kabeln för I/O-kortet i kabelkontakten för I/O-kortet och tryck nedåt på spärren för att fästa kabeln.
- 2 Vänd på I/O-kortet och rikta in skruvhålet på I/O-kortet med skruvhålet i handledsstödet.
- 3 Sätt tillbaka skruven som håller fast I/O-kortet i handledsstödet.

## Nödvändiga efterhandsåtgärder

- 1 Följ anvisningarna i steg 3 till 8 i "[Sätta tillbaka datorbasen](#)".
- 2 Följ anvisningarna i steg 4 till 7 i "[Sätta tillbaka den optiska enheten](#)".
- 3 Sätt tillbaka [tangentbordet](#).
- 4 Sätt tillbaka [det trådlösa kortet](#).
- 5 Följ anvisningarna i steg 4 till steg 6 i "[Sätta tillbaka hårddisken](#)".
- 6 Sätt tillbaka [kåpan](#).
- 7 Sätt tillbaka [batteriet](#).

# Ta bort kylflänsmonteringen

---



**VARNING:** Innan du utför något arbete inuti datorn ska du läsa säkerhetsanvisningarna som medföljde datorn och följa stegen i [Innan du arbetar inuti datorn](#). När du har arbetat inuti datorn följer du anvisningarna i [När du har arbetat inuti datorn](#). Mer säkerhetsinformation finns på hemsidan för regulefterlevnad på [dell.com/regulatory\\_compliance](http://dell.com/regulatory_compliance).



**VARNING:** Kylflänsen kan bli varm vid normal drift. Låt kylflänsen svalna innan du rör vid den.



**VIKTIGT!** För maximal kylning av processorn bör du inte vidröra värmeöverföringsytorna på kylflänsen. Oljorna på huden kan försämra värmeöverföringsegenskaperna hos det termiska fettet.

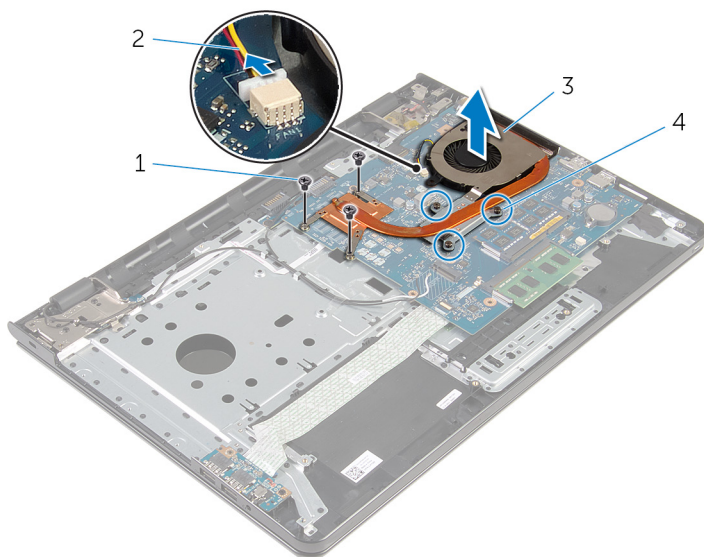
## Nödvändiga förhandsåtgärder

- 1 Ta bort [batteriet](#).
- 2 Ta bort [kåpan](#).
- 3 Följ anvisningarna i steg 1 till 3 i "[Ta bort hårddisken](#)".
- 4 Ta bort [det trådlösa kortet](#).
- 5 Ta bort [tangentsbordet](#).
- 6 Följ anvisningar i steg 1 till 4 i "[Ta bort hårddisken](#)".
- 7 Följ anvisningarna i steg 1 till 6 i "[Ta bort datorbasen](#)".

## Procedur (separat grafikkort)

- 1 Koppla bort fläktkabeln från moderkortet.
- 2 Lossa fästskruvarna som håller fast kylflänsmonteringen i moderkortet i rätt ordning (anges på kylflänsen).
- 3 Ta bort skruvarna som håller fast kylflänsmonteringen på moderkortet.

- 4 Lyft bort kylflänsmonteringen från moderkortet.



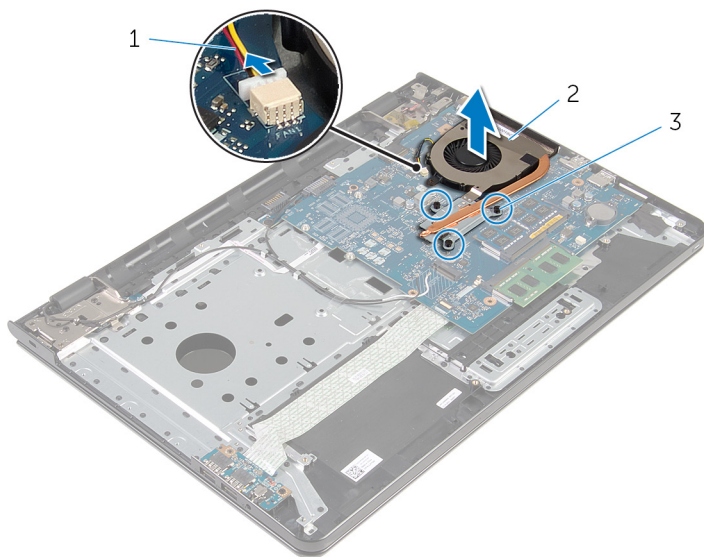
- |   |                   |   |                 |
|---|-------------------|---|-----------------|
| 1 | skrudar (3)       | 2 | fläktkabel      |
| 3 | kylflänsmontering | 4 | fästskrudar (3) |

## Procedur (integrerat grafikkort)

- 1 Koppla bort fläktkabeln från moderkortet.
- 2 Lossa fästskrurarna som håller fast kylflänsmonteringen i moderkortet i rätt ordning (anges på kylflänsen).
- 3 Ta bort skruvarna som håller fast kylflänsmonteringen på moderkortet.



4 Lyft bort kylflänsmonteringen från moderkortet.




1 fläktkabel


2 kylflänsmontering


3 fästskruvar (3)

# Sätta tillbaka kylflänsmonteringen


---

 **VARNING:** Innan du utför något arbete inuti datorn ska du läsa säkerhetsanvisningarna som medföljde datorn och följa stegen i [Innan du arbetar inuti datorn](#). När du har arbetat inuti datorn följer du anvisningarna i [När du har arbetat inuti datorn](#). Mer säkerhetsinformation finns på hemsidan för regel efterlevnad på [dell.com/regulatory\\_compliance](http://dell.com/regulatory_compliance).

 **VIKTIGT!:** Felaktig inriktning av kylflänsen kan orsaka skada på moderkortet och processorn.

 **OBS:** Det ursprungliga termiska fettets återanvändas om det ursprungliga moderkortet och fläkten sätts tillbaka tillsammans. Om antingen moderkortet eller fläkten byts ut ska det termiska skyddet som medföljde satsen användas för att säkerställa kylningsförmågan.

## Procedur

 **OBS:** Det ursprungliga termiska fettets återanvändas, om det ursprungliga moderkortet och fläkten har installerats igen tillsammans. Om antingen moderkortet eller fläkten har ersatts, använd termisk dyna som finns i satsen för att se till att termisk konduktivitet uppnås.

- 1 Passa in skruvhålen i kylflänsen med skruvhålen i moderkortet.
- 2 Dra åt fästskruvarna som håller fast kylflänsmonteringen i moderkortet i rätt ordning (anges på kylflänsen).
- 3 Sätt tillbaka skruvarna som håller fast kylflänsmonteringen i moderkortet.
- 4 Anslut fläktkabeln till moderkortet.

## Nödvändiga efterhandsåtgärder

- 1 Följ anvisningarna i steg 3 till 8 i "[Sätta tillbaka datorbasen](#)".
- 2 Följ anvisningarna i steg 4 till 7 i "[Sätta tillbaka den optiska enheten](#)".
- 3 Sätt tillbaka [tangentbordet](#).
- 4 Sätt tillbaka [det trådlösa kortet](#).
- 5 Följ anvisningarna i steg 4 till steg 6 i "[Sätta tillbaka hårddisken](#)".

- 6 Sätt tillbaka [kåpan](#).
- 7 Sätt tillbaka [batteriet](#).

# Ta bort moderkortet

---



**VARNING:** Innan du utför något arbete inuti datorn ska du läsa säkerhetsanvisningarna som medföljde datorn och följa stegen i [Innan du arbetar inuti datorn](#). När du har arbetat inuti datorn följer du anvisningarna i [När du har arbetat inuti datorn](#). Mer säkerhetsinformation finns på hemsidan för regelefterlevnad på [dell.com/regulatory\\_compliance](http://dell.com/regulatory_compliance).



**OBS:** Datorns servicenummer lagras i moderkortet. Du måste ange servicenumret i BIOS-inställningsprogrammet när du har satt tillbaka moderkortet.



**OBS:** När moderkortet byts ut tas alla ändringar som du gjort i BIOS med BIOS-inställningsprogrammet bort. Du måste göra önskade ändringar igen efter det att moderkortet har bytts ut.



**OBS:** Anteckna kontakternas platser innan du lossar kablarna från moderkortet så att du kan ansluta dem rätt igen när du har satt tillbaka moderkortet.

## Nödvändiga förhandsåtgärder

- 1 Ta bort [batteriet](#).
- 2 Ta bort [kåpan](#).
- 3 Följ anvisningarna i steg 1 till 3 i "[Ta bort hårddisken](#)".
- 4 Ta bort [det trådlösa kortet](#).
- 5 Ta bort [minnesmodulerna](#).
- 6 Ta bort [knappcellsbatteriet](#).
- 7 Ta bort [tangentbordet](#).
- 8 Följ anvisningar i steg 1 till 4 i "[Ta bort hårddisken](#)".
- 9 Följ anvisningarna i steg 1 till 6 i "[Ta bort datorbasen](#)".
- 10 Ta bort [I/O-kortet](#).
- 11 Ta bort [kylflänsmonteringen](#).

## Procedur

- 1 Vänd datorn upp och ned och öppna bildskärmen så mycket det går.

- 2 Lyft upp kontakspärrarna och koppla bort kablarna för strömbrytarkortet och pekskivan från moderkortet.

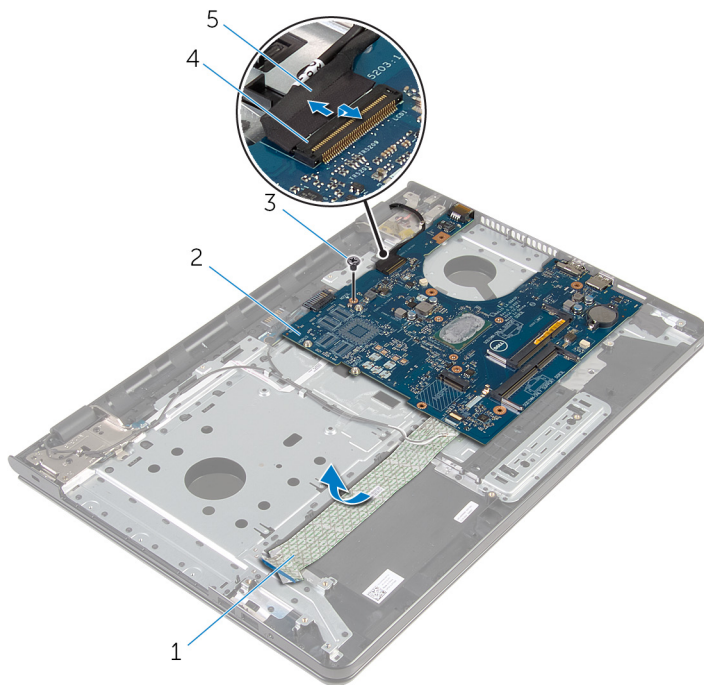


1 strömbrytarkortets kabel

2 kabel för pekskivan

- 3 Stäng bildskärmen och vänd på datorn.
- 4 Lyft kontakspärren och koppla bort bildskärmskabeln från moderkortet.
- 5 Ta bort skruven som håller fast moderkortet i handledsstödet.

6 Lyft bort kabeln för I/O-kortet från handledsstödet.

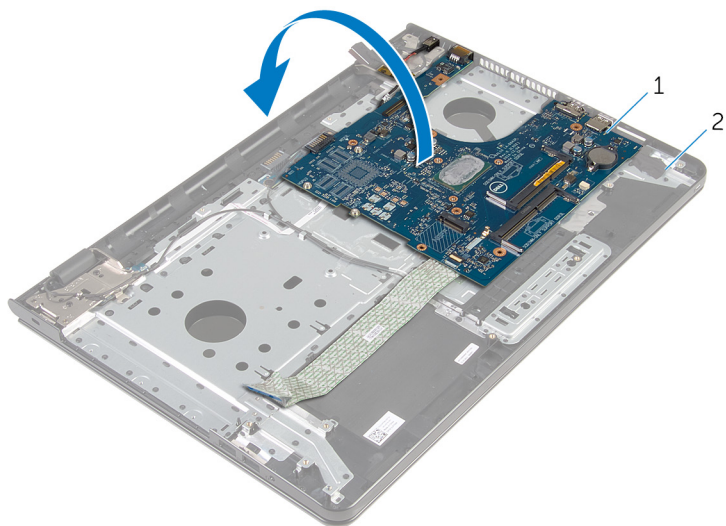


- 1 I/O-kortkabel
- 3 skruv
- 5 bildskärmskabel

- 2 moderkort
- 4 kontaktspärr

7 Lyft försiktigt ut moderkortet från den inre kanten för att frigöra moderkortet från kontakten på moderkortet på handledsstödet.

**8** Vänd på moderkortet.

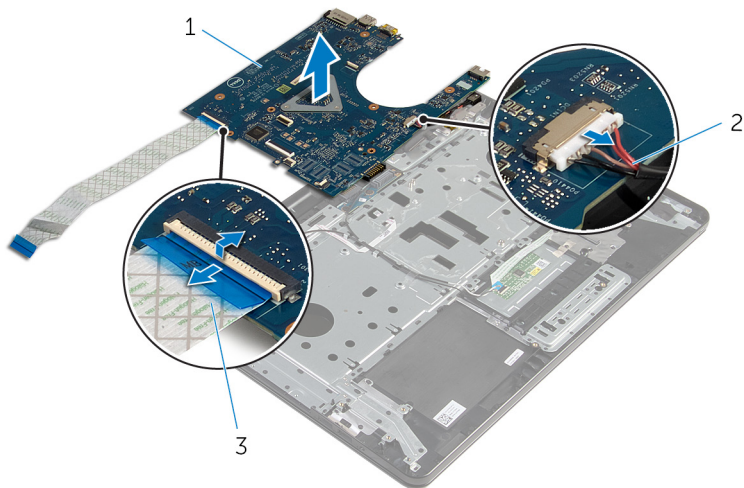


1 moderkort

2 handledsstöd

**9** Koppla bort kabeln för nätadapterporten från moderkortet.

**10** Lyft upp spärren och koppla bort kabeln för I/O-kortet från moderkortet.



1 moderkort

2 kabel för nätadapterport


3 kabel för I/O-kort


**11** Lyft ut moderkortet ur datorbasen.




# Sätta tillbaka moderkortet


---

 **VARNING:** Innan du utför något arbete inuti datorn ska du läsa säkerhetsanvisningarna som medföljde datorn och följa stegen i [Innan du arbetar inuti datorn](#). När du har arbetat inuti datorn följer du anvisningarna i [När du har arbetat inuti datorn](#). Mer säkerhetsinformation finns på hemsidan för regelefterlevnad på [dell.com/regulatory\\_compliance](http://dell.com/regulatory_compliance).

 **OBS:** Datorns servicenummer lagras i moderkortet. Du måste ange servicenumret i BIOS-inställningsprogrammet när du har satt tillbaka moderkortet.

 **OBS:** När moderkortet byts ut tas alla ändringar som du gjort i BIOS med BIOS-inställningsprogrammet bort. Du måste göra önskade ändringar igen efter det att moderkortet har bytts ut.

## Procedur

 **VIKTIGT!** För att undvika att skada moderkortet, kontrollera att det inte finns några kablar under det.

- 1 Anslut kabeln för nätadapterporten till moderkortet.
- 2 Skjut in kabeln för I/O-kortet i kontakten och tryck nedåt på spärrhaken för att säkra kabeln.
- 3 Vänd på moderkortet.
- 4 Skjut in portarna på moderkortet i spåren i handledsstödet.
- 5 Rikta in skruvhålet på moderkortet med skruvhålet i handledsstödet.
- 6 Sätt tillbaka skruven som håller fast moderkortet i handledsstödet.
- 7 Fäst kabeln för I/O-kortet på handledsstödet.
- 8 Skjut in bildskärmskabeln i kontakten och tryck nedåt på spärrhaken för att säkra kabeln i moderkortet.
- 9 Vänd på datorn och öppna skärmen.
- 10 Skjut in kabeln för strömbrytarkortet och pekskärmen i respektive kontakt och tryck ned spärrarna för att fästa kablarna.

## Nödvändiga efterhandsåtgärder

- 1 Sätt tillbaka [kyflänsmonteringen](#).

- 2 Sätt tillbaka [I/O-kortet](#).
- 3 Följ anvisningarna i steg 3 till 8 i "[Sätta tillbaka datorbasen](#)".
- 4 Följ anvisningarna i steg 4 till 7 i "[Sätta tillbaka den optiska enheten](#)".
- 5 Sätt tillbaka [tangentsbordet](#).
- 6 Sätt tillbaka [knappcellsbatteriet](#).
- 7 Sätt tillbaka [minnesmodulerna](#).
- 8 Sätt tillbaka [det trådlösa kortet](#).
- 9 Följ anvisningarna i steg 4 till steg 6 i "[Sätta tillbaka hårddisken](#)".
- 10 Sätt tillbaka [kåpan](#).
- 11 Sätt tillbaka [batteriet](#).

# Ta bort batterikontaktkortet

---



**VARNING:** Innan du utför något arbete inuti datorn ska du läsa säkerhetsanvisningarna som medföljde datorn och följa stegen i [Innan du arbetar inuti datorn](#). När du har arbetat inuti datorn följer du anvisningarna i [När du har arbetat inuti datorn](#). Mer säkerhetsinformation finns på hemsidan för regelefterlevnad på [dell.com/regulatory\\_compliance](https://dell.com/regulatory_compliance).

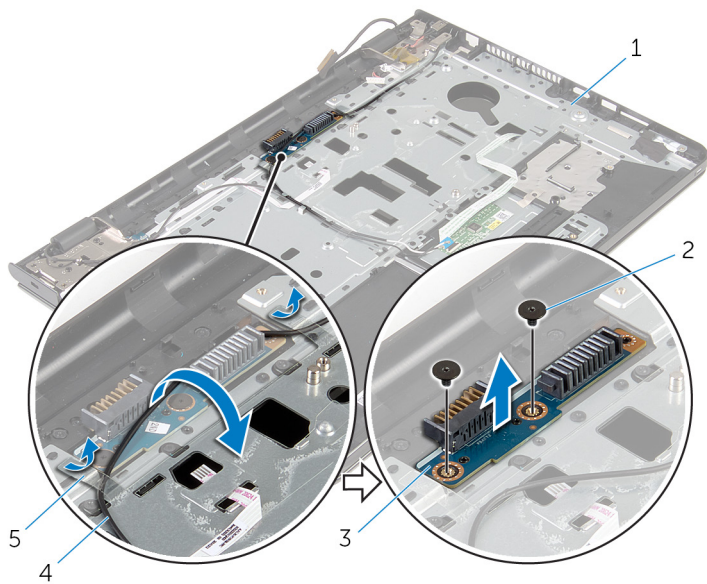
## Nödvändiga förhandsåtgärder

- 1 Ta bort [batteriet](#).
- 2 Ta bort [kåpan](#).
- 3 Följ anvisningarna i steg 1 till 3 i "[Ta bort hårddisken](#)".
- 4 Ta bort [det trådlösa kortet](#).
- 5 Ta bort [minnesmodulerna](#).
- 6 Ta bort [tangentbordet](#).
- 7 Följ anvisningar i steg 1 till 4 i "[Ta bort hårddisken](#)".
- 8 Följ anvisningarna i steg 1 till 6 i "[Ta bort datorbasen](#)".
- 9 Ta bort [I/O-kortet](#).
- 10 Ta bort [kylflänsmonteringen](#).
- 11 Ta bort [moderkortet](#).

## Procedur

- 1 Ta bort tejpens som håller fast antennkabeln på handledsstödet.
- 2 Ta bort antennkabeln från kabelhållarna på batterikontaktkortet.
- 3 Ta bort skruvarna som håller fast batterikontaktkortet i handledsstödet.

4 Lyft bort batterikontaktkortet från handledsstödet.



1 handledsstöd

3 batterikortet


5 tejpbitar (2)

2 skruvar (2)

4 antennkabel

# Sätta tillbaka batterikontaktkortet

---

 **VARNING:** Innan du utför något arbete inuti datorn ska du läsa säkerhetsanvisningarna som medföljde datorn och följa stegen i [Innan du arbetar inuti datorn](#). När du har arbetat inuti datorn följer du anvisningarna i [När du har arbetat inuti datorn](#). Mer säkerhetsinformation finns på hemsidan för regel efterlevnad på [dell.com/regulatory\\_compliance](http://dell.com/regulatory_compliance).

## Procedur

- 1 Rikta in skruvhålen på batterikontaktkortet med skruvhålen i handledsstödet.
- 2 Sätt tillbaka skruvarna som håller fast batterikontaktkortet i handledsstödet.
- 3 Dra antennkabeln genom kabelhållarna på batterikontaktkortet.
- 4 Fäst tejpen som håller fast antennkabeln på handledsstödet.

## Nödvändiga efterhandsåtgärder

- 1 Sätt tillbaka [moderkortet](#).
- 2 Sätt tillbaka [kyflänsmonteringen](#).
- 3 Sätt tillbaka [I/O-kortet](#).
- 4 Följ anvisningarna i steg 3 till 8 i "[Sätta tillbaka datorbasen](#)".
- 5 Följ anvisningarna i steg 4 till 7 i "[Sätta tillbaka den optiska enheten](#)".
- 6 Sätt tillbaka [tangentsbordet](#).
- 7 Sätt tillbaka [minnesmodulerna](#).
- 8 Sätt tillbaka [det trådlösa kortet](#).
- 9 Följ anvisningarna i steg 4 till steg 6 i "[Sätta tillbaka hårddisken](#)".
- 10 Sätt tillbaka [kåpan](#).
- 11 Sätt tillbaka [batteriet](#).

# Ta bort strömadapterporten

---



**VARNING:** Innan du utför något arbete inuti datorn ska du läsa säkerhetsanvisningarna som medföljde datorn och följa stegen i [Innan du arbetar inuti datorn](#). När du har arbetat inuti datorn följer du anvisningarna i [När du har arbetat inuti datorn](#). Mer säkerhetsinformation finns på hemsidan för regelefterlevnad på [dell.com/regulatory\\_compliance](https://dell.com/regulatory_compliance).

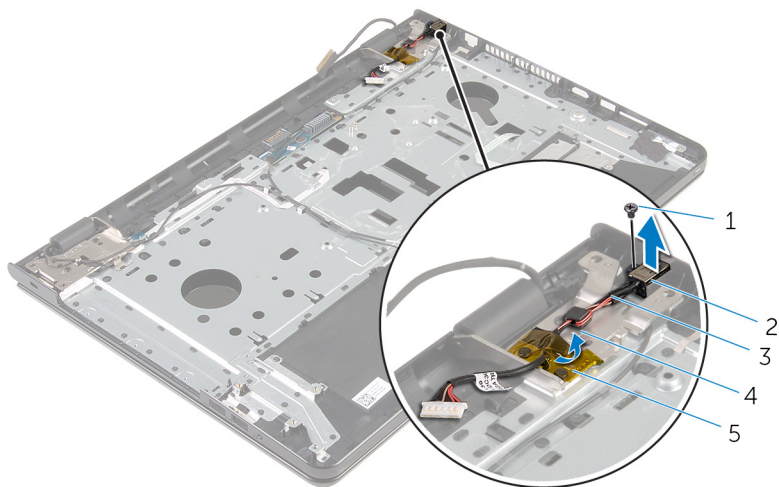
## Nödvändiga förhandsåtgärder

- 1 Ta bort [batteriet](#).
- 2 Ta bort [kåpan](#).
- 3 Följ anvisningarna i steg 1 till 3 i "[Ta bort hårddisken](#)".
- 4 Ta bort [det trådlösa kortet](#).
- 5 Ta bort [minnesmodulerna](#).
- 6 Ta bort [tangentbordet](#).
- 7 Följ anvisningar i steg 1 till 4 i "[Ta bort hårddisken](#)".
- 8 Följ anvisningarna i steg 1 till 6 i "[Ta bort datorbasen](#)".
- 9 Ta bort [I/O-kortet](#).
- 10 Ta bort [kylflänsmonteringen](#).
- 11 Ta bort [moderkortet](#).

## Procedur

- 1 Observera hur kabeln för nätadapterporten har dragits och ta bort den från kabelhållarna på handledsstödet.
- 2 Ta bort skruven som håller fast nätadapterporten i handledsstödet.
- 3 Ta bort tejpens som håller fast nätadapterporten i handledsstödet.

4 Lyft av nätadapterporten och kabeln från handledsstödet.



1 skruv

3 kabel för nätadapterport

5 tejp

2 nätadapterport

4 kabelhållare

# Sätta tillbaka strömadapterporten

---



**VARNING:** Innan du utför något arbete inuti datorn ska du läsa säkerhetsanvisningarna som medföljde datorn och följa stegen i [Innan du arbetar inuti datorn](#). När du har arbetat inuti datorn följer du anvisningarna i [När du har arbetat inuti datorn](#). Mer säkerhetsinformation finns på hemsidan för regel efterlevnad på [dell.com/regulatory\\_compliance](http://dell.com/regulatory_compliance).

## Procedur

- 1 Skjut in nätadapterporten i spåret på handledsstödet.
- 2 Sätt tillbaka skruven som håller fast nätadapterporten i handledsstödet.
- 3 Dra kabeln för nätadapterporten genom kabelhållarna på handledsstödet.
- 4 Sätt fast tejpen som håller fast nätadapterporten på handledsstödet.

## Nödvändiga efterhandsåtgärder

- 1 Sätt tillbaka [moderkortet](#).
- 2 Sätt tillbaka [kylflänsmonteringen](#).
- 3 Sätt tillbaka [I/O-kortet](#).
- 4 Följ anvisningarna i steg 3 till 8 i "[Sätta tillbaka datorbasen](#)".
- 5 Följ anvisningarna i steg 4 till 7 i "[Sätta tillbaka den optiska enheten](#)".
- 6 Sätt tillbaka [tangentbordet](#).
- 7 Sätt tillbaka [minnesmodulerna](#).
- 8 Sätt tillbaka [det trådlösa kortet](#).
- 9 Följ anvisningarna i steg 4 till steg 6 i "[Sätta tillbaka hårddisken](#)".
- 10 Sätt tillbaka [kåpan](#).
- 11 Sätt tillbaka [batteriet](#).



# Ta bort bildskärmsmonteringen

---



**VARNING:** Innan du utför något arbete inuti datorn ska du läsa säkerhetsanvisningarna som medföljde datorn och följa stegen i [Innan du arbetar inuti datorn](#). När du har arbetat inuti datorn följer du anvisningarna i [När du har arbetat inuti datorn](#). Mer säkerhetsinformation finns på hemsidan för regelefterlevnad på [dell.com/regulatory\\_compliance](https://dell.com/regulatory_compliance).

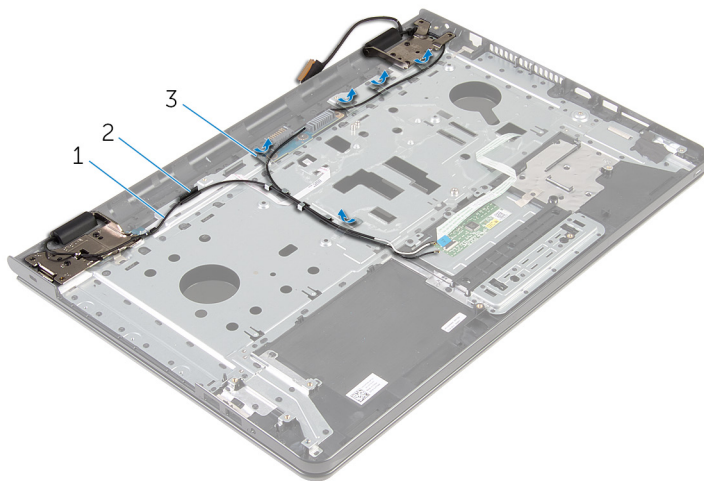
## Nödvändiga förhandsåtgärder

- 1 Ta bort [batteriet](#).
- 2 Ta bort [kåpan](#).
- 3 Följ anvisningarna i steg 1 till 3 i "[Ta bort hårddisken](#)".
- 4 Ta bort [det trådlösa kortet](#).
- 5 Ta bort [minnesmodulerna](#).
- 6 Ta bort [tangentbordet](#).
- 7 Följ anvisningar i steg 1 till 4 i "[Ta bort hårddisken](#)".
- 8 Följ anvisningarna i steg 1 till 6 i "[Ta bort datorbasen](#)".
- 9 Ta bort [I/O-kortet](#).
- 10 Ta bort [kylflänsmonteringen](#).
- 11 Ta bort [moderkortet](#).
- 12 Ta bort [nätadapterporten](#).

## Procedur

- 1 Observera hur antennkabeln är dragen och ta bort kabeln från kabelhållarna.

- 2 Ta bort tejen som håller fast antennkablar på handledsstödet.



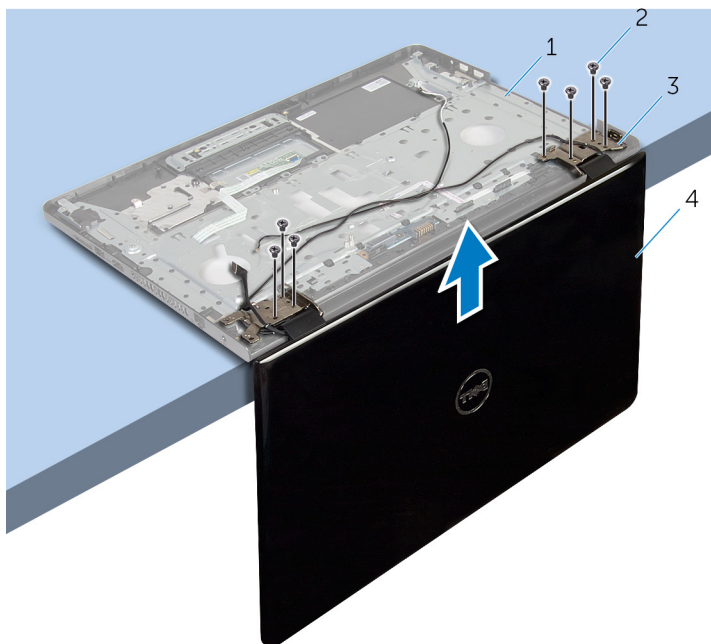
1 antennkablar (2)

2 kabelhållare

3 tejpbitar (5)

- 3 Öppna bildskärmen vid en vinkel på 90 grader.
- 4 Placera datorn vid en bordskant med handledsstödet på bordet så att bildskärmsmonteringen sticker ut förbi bordskanten med bildskärmsgångjärnen vända uppåt.
- 5 Ta bort skruvarna som fäster skärmens gångjärn till handledsstödet.

6 Lyft bort bildskärmsmonteringen från handledsstödet.



1 handledsstöd


2 skruvar (7)

3 bildskärmsgångjärn (2)

4 bildskärmsmonteringen

# Sätta tillbaka bildskärmsenheten

---

 **VARNING:** Innan du utför något arbete inuti datorn ska du läsa säkerhetsanvisningarna som medföljde datorn och följa stegen i [Innan du arbetar inuti datorn](#). När du har arbetat inuti datorn följer du anvisningarna i [När du har arbetat inuti datorn](#). Mer säkerhetsinformation finns på hemsidan för regel efterlevnad på [dell.com/regulatory\\_compliance](http://dell.com/regulatory_compliance).

## Procedur

- 1 Placera handledsstödet vid en bordskant med gångjärnen på bildskärmen vända uppåt.
- 2 Rikta in skruvhålen på bildskärmsgångjärnen med skruvhålen på handledsstödet.
- 3 Sätt tillbaka skruvarna som håller fast bildskärmsgångjärnen i handledsstödet.
- 4 Stäng bildskärmen och vänd på datorn.
- 5 Dra antennkabeln genom kabelhållarna på handledsstödet.
- 6 Fäst tejen som håller fast bildskärmskabeln och antennkablarna på handledsstödet.

## Nödvändiga efterhandsåtgärder

- 1 Sätt tillbaka [nätadapterporten](#).
- 2 Sätt tillbaka [moderkortet](#).
- 3 Sätt tillbaka [kylflänsmonteringen](#).
- 4 Sätt tillbaka [I/O-kortet](#).
- 5 Följ anvisningarna i steg 3 till 8 i "[Sätta tillbaka datorbasen](#)".
- 6 Följ anvisningarna i steg 4 till 7 i "[Sätta tillbaka den optiska enheten](#)".
- 7 Sätt tillbaka [tangentsbordet](#).
- 8 Sätt tillbaka [minnesmodulerna](#).
- 9 Sätt tillbaka [det trådlösa kortet](#).
- 10 Följ anvisningarna i steg 4 till steg 6 i "[Sätta tillbaka hårddisken](#)".

- 11 Sätt tillbaka [kåpan](#).
- 12 Sätt tillbaka [batteriet](#).

# Ta bort strömbrytarkortet

---



**VARNING:** Innan du utför något arbete inuti datorn ska du läsa säkerhetsanvisningarna som medföljde datorn och följa stegen i [Innan du arbetar inuti datorn](#). När du har arbetat inuti datorn följer du anvisningarna i [När du har arbetat inuti datorn](#). Mer säkerhetsinformation finns på hemsidan för regelefterlevnad på [dell.com/regulatory\\_compliance](https://dell.com/regulatory_compliance).

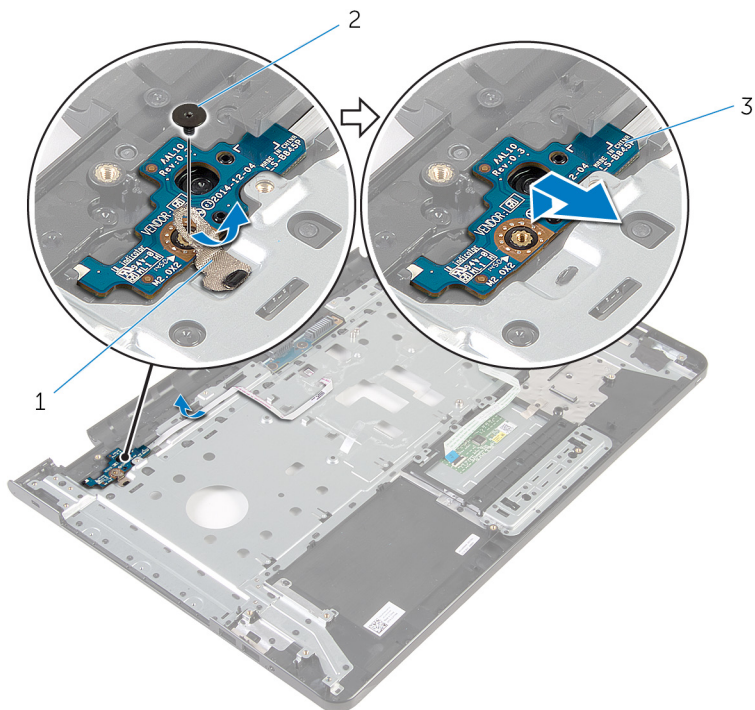
## Nödvändiga förhandsåtgärder

- 1 Ta bort [batteriet](#).
- 2 Ta bort [kåpan](#).
- 3 Följ anvisningarna i steg 1 till 3 i "[Ta bort hårddisken](#)".
- 4 Ta bort [det trådlösa kortet](#).
- 5 Ta bort [minnesmodulerna](#).
- 6 Ta bort [tangentbordet](#).
- 7 Följ anvisningar i steg 1 till 4 i "[Ta bort hårddisken](#)".
- 8 Följ anvisningarna i steg 1 till 6 i "[Ta bort datorbasen](#)".
- 9 Ta bort [I/O-kortet](#).
- 10 Ta bort [kylflänsmonteringen](#).
- 11 Ta bort [moderkortet](#).
- 12 Ta bort [nätadapterporten](#).
- 13 Ta bort [bildskärmsmonteringen](#).

## Procedur

- 1 Ta bort skruven som håller fast strömkontaktkabeln i handledsstödet.
- 2 Ta bort tejpens som håller fast strömbrytarkortet i handledsstödet.
- 3 Ta bort strömbrytarkortets kabel från handledsstödet.
- 4 Skjut ut strömbrytarkortet från under flikarna på handledsstödet.

- 5 Lyft bort strömbrytarkortet med tillhörande kabel från handledsstödet.



- 1 tejp  
3 strömbrytarkortet

- 2 skruv

# Sätta tillbaka strömbrytarkortet

---



**VARNING:** Innan du utför något arbete inuti datorn ska du läsa säkerhetsanvisningarna som medföljde datorn och följa stegen i [Innan du arbetar inuti datorn](#). När du har arbetat inuti datorn följer du anvisningarna i [När du har arbetat inuti datorn](#). Mer säkerhetsinformation finns på hemsidan för regel efterlevnad på [dell.com/regulatory\\_compliance](http://dell.com/regulatory_compliance).

## Procedur

- 1 Skjut strömbrytarkortet på plats under flikarna på handledsstödet och passa in skruvhålet på strömbrytarkortet med skruvhålet på handledsstödet.
- 2 Sätt tillbaka skruven som håller fast strömbrytarkortet mot handledsstödsenheten.
- 3 Fäst kabeln för strömbrytarkortet på handledsstödet.
- 4 Sätt fast tejpen som håller fast strömbrytarkortet på handledsstödet.

## Nödvändiga efterhandsåtgärder

- 1 Sätt tillbaka [bildskärmsmonteringen](#).
- 2 Sätt tillbaka [nätadapterporten](#).
- 3 Sätt tillbaka [moderkortet](#).
- 4 Sätt tillbaka [kylflänsmonteringen](#).
- 5 Sätt tillbaka [I/O-kortet](#).
- 6 Följ anvisningarna i steg 3 till 8 i "[Sätta tillbaka datorbasen](#)".
- 7 Följ anvisningarna i steg 4 till 7 i "[Sätta tillbaka den optiska enheten](#)".
- 8 Sätt tillbaka [tangentbordet](#).
- 9 Sätt tillbaka [minnesmodulerna](#).
- 10 Sätt tillbaka [det trådlösa kortet](#).
- 11 Följ anvisningarna i steg 4 till steg 6 i "[Sätta tillbaka hårddisken](#)".
- 12 Sätt tillbaka [kåpan](#).
- 13 Sätt tillbaka [batteriet](#).



# Ta bort handledsstödet

---



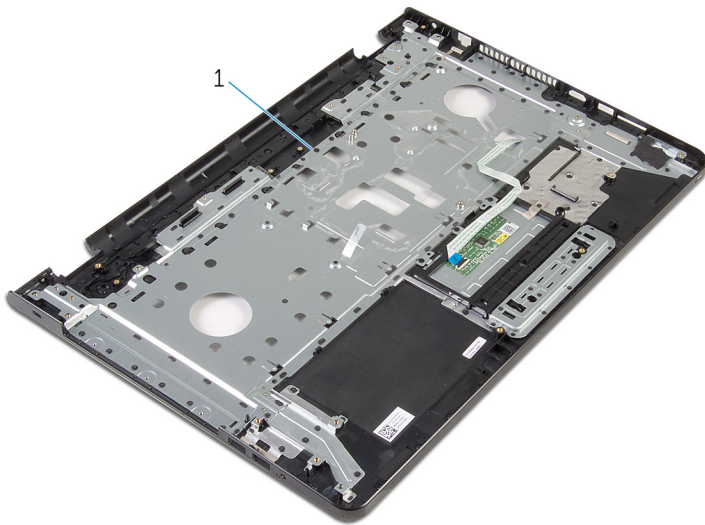
**VARNING:** Innan du utför något arbete inuti datorn ska du läsa säkerhetsanvisningarna som medföljde datorn och följa stegen i [Innan du arbetar inuti datorn](#). När du har arbetat inuti datorn följer du anvisningarna i [När du har arbetat inuti datorn](#). Mer säkerhetsinformation finns på hemsidan för regelefterlevnad på [dell.com/regulatory\\_compliance](https://dell.com/regulatory_compliance).

## Nödvändiga förhandsåtgärder

- 1 Ta bort [batteriet](#).
- 2 Ta bort [kåpan](#).
- 3 Följ anvisningarna i steg 1 till 3 i "[Ta bort hårddisken](#)".
- 4 Ta bort [det trådlösa kortet](#).
- 5 Ta bort [minnesmodulerna](#).
- 6 Ta bort [tangentbordet](#).
- 7 Följ anvisningar i steg 1 till 4 i "[Ta bort hårddisken](#)".
- 8 Följ anvisningarna i steg 1 till 6 i "[Ta bort datorbasen](#)".
- 9 Ta bort [I/O-kortet](#).
- 10 Ta bort [kylflänsmonteringen](#).
- 11 Ta bort [moderkortet](#).
- 12 Ta bort [nätadapterporten](#).
- 13 Ta bort [bildskärmsmonteringen](#).
- 14 Ta bort [strömbrytarkortet](#).

## Procedur


När du har utfört alla förhandsåtgärder återstår handledsstödet.



1 handledsstöd

# Sätta tillbaka handledsstödet

---

 **VARNING:** Innan du utför något arbete inuti datorn ska du läsa säkerhetsanvisningarna som medföljde datorn och följa stegen i [Innan du arbetar inuti datorn](#). När du har arbetat inuti datorn följer du anvisningarna i [När du har arbetat inuti datorn](#). Mer säkerhetsinformation finns på hemsidan för regelefterlevnad på [dell.com/regulatory\\_compliance](http://dell.com/regulatory_compliance).

## Procedur

Placera handledsstödet på en plan yta.

## Nödvändiga efterhandsåtgärder

- 1 Sätt tillbaka [strömbrytarkortet](#).
- 2 Sätt tillbaka [bildskärmsmonteringen](#).
- 3 Sätt tillbaka [nätadapterporten](#).
- 4 Sätt tillbaka [moderkortet](#).
- 5 Sätt tillbaka [kylflänsmonteringen](#).
- 6 Sätt tillbaka [I/O-kortet](#).
- 7 Följ anvisningarna i steg 3 till 8 i "[Sätta tillbaka datorbasen](#)".
- 8 Följ anvisningarna i steg 4 till 7 i "[Sätta tillbaka den optiska enheten](#)".
- 9 Sätt tillbaka [tangentbordet](#).
- 10 Sätt tillbaka [minnesmodulerna](#).
- 11 Sätt tillbaka [det trådlösa kortet](#).
- 12 Följ anvisningarna i steg 4 till steg 6 i "[Sätta tillbaka hårddisken](#)".
- 13 Sätt tillbaka [kåpan](#).
- 14 Sätt tillbaka [batteriet](#).

# Ta bort bildskärmsramen

---



**WARNING:** Innan du utför något arbete inuti datorn ska du läsa säkerhetsanvisningarna som medföljde datorn och följa stegen i [Innan du arbetar inuti datorn](#). När du har arbetat inuti datorn följer du anvisningarna i [När du har arbetat inuti datorn](#). Mer säkerhetsinformation finns på hemsidan för regulefterlevnad på [dell.com/regulatory\\_compliance](http://dell.com/regulatory_compliance).

## Nödvändiga förhandsåtgärder



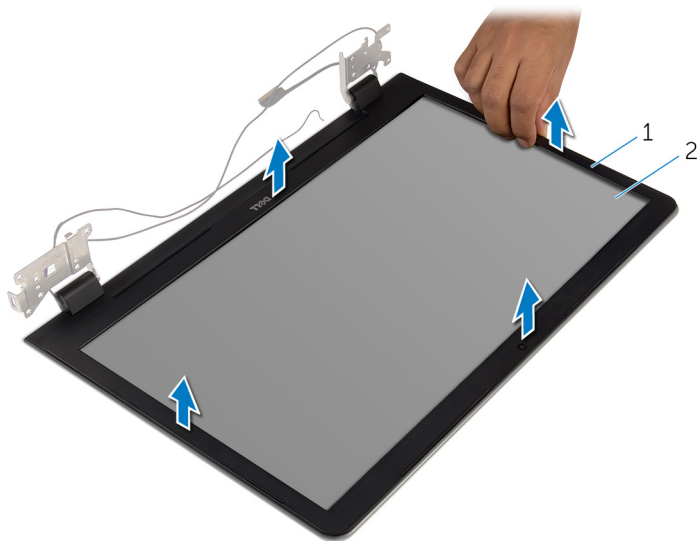
**OBS:** Dessa anvisningar gäller endast bärbara datorer utan pekskärm.

- 1 Ta bort [batteriet](#).
- 2 Ta bort [kåpan](#).
- 3 Följ anvisningarna i steg 1 till 3 i "[Ta bort hårddisken](#)".
- 4 Ta bort [det trådlösa kortet](#).
- 5 Ta bort [minnesmodulerna](#).
- 6 Ta bort [tangentbordet](#).
- 7 Följ anvisningar i steg 1 till 4 i "[Ta bort hårddisken](#)".
- 8 Följ anvisningarna i steg 1 till 6 i "[Ta bort datorbasen](#)".
- 9 Ta bort [I/O-kortet](#).
- 10 Ta bort [kylflänsmonteringen](#).
- 11 Ta bort [moderkortet](#).
- 12 Ta bort [nätadapterporten](#).
- 13 Ta bort [bildskärmsmonteringen](#).

## Procedur

- 1 Bänd försiktigt upp den inre kanten av bildskärmsinfattningen med fingrarna.

- 2 Lyft bort bildskärmsramen från bildskärmens bakre kåpa.



1 bildskärmsram

2 bildskärmens bakre kåpa

# Sätta tillbaka bildskärmsramen

---



**WARNING:** Innan du utför något arbete inuti datorn ska du läsa säkerhetsanvisningarna som medföljde datorn och följa stegen i [Innan du arbetar inuti datorn](#). När du har arbetat inuti datorn följer du anvisningarna i [När du har arbetat inuti datorn](#). Mer säkerhetsinformation finns på hemsidan för regelefterlevnad på [dell.com/regulatory\\_compliance](http://dell.com/regulatory_compliance).

## Procedur



**OBS:** Dessa anvisningar gäller endast bärbara datorer utan pekskärm.

Passa in bildskärmsramen med bildskärmens bakre kåpa och snäpp försiktigt bildskärmsramen på plats.

## Nödvändiga efterhandsåtgärder

- 1 Sätt tillbaka [bildskärmsmonteringen](#).
- 2 Sätt tillbaka [nätadapterporten](#).
- 3 Sätt tillbaka [moderkortet](#).
- 4 Sätt tillbaka [kylflänsmonteringen](#).
- 5 Sätt tillbaka [I/O-kortet](#).
- 6 Följ anvisningarna i steg 3 till 8 i "[Sätta tillbaka datorbasen](#)".
- 7 Följ anvisningarna i steg 4 till 7 i "[Sätta tillbaka den optiska enheten](#)".
- 8 Sätt tillbaka [tangentbordet](#).
- 9 Sätt tillbaka [minnesmodulerna](#).
- 10 Sätt tillbaka [det trådlösa kortet](#).
- 11 Följ anvisningarna i steg 4 till steg 6 i "[Sätta tillbaka hårddisken](#)".
- 12 Sätt tillbaka [kåpan](#).
- 13 Sätt tillbaka [batteriet](#).

# Ta bort bildskärmspanelen

---



**VARNING:** Innan du utför något arbete inuti datorn ska du läsa säkerhetsanvisningarna som medföljde datorn och följa stegen i [Innan du arbetar inuti datorn](#). När du har arbetat inuti datorn följer du anvisningarna i [När du har arbetat inuti datorn](#). Mer säkerhetsinformation finns på hemsidan för regulefterlevnad på [dell.com/regulatory\\_compliance](http://dell.com/regulatory_compliance).

## Nödvändiga förhandsåtgärder



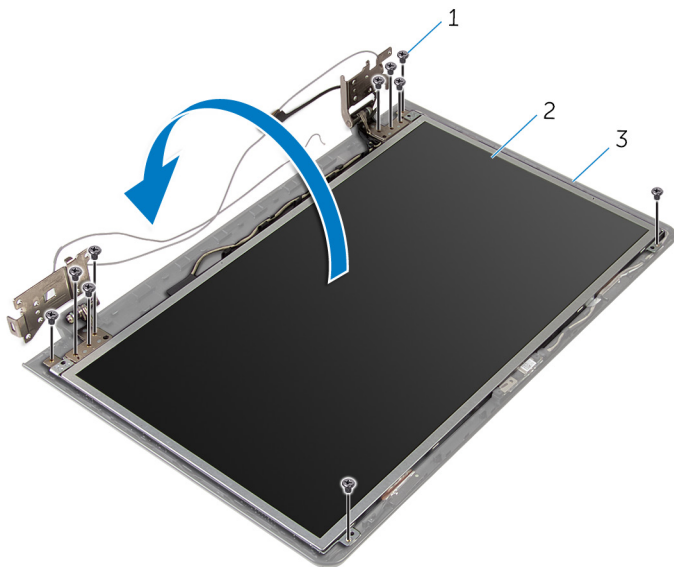
**OBS:** Dessa instruktioner gäller endast för bärbara datorer med bildskärm utan pekskärmfunktion.

- 1 Ta bort [batteriet](#).
- 2 Ta bort [kåpan](#).
- 3 Följ anvisningarna i steg 1 till 3 i "[Ta bort hårddisken](#)".
- 4 Ta bort [det trådlösa kortet](#).
- 5 Ta bort [minnesmodulerna](#).
- 6 Ta bort [tangentbordet](#).
- 7 Följ anvisningar i steg 1 till 4 i "[Ta bort hårddisken](#)".
- 8 Följ anvisningarna i steg 1 till 6 i "[Ta bort datorbasen](#)".
- 9 Ta bort [I/O-kortet](#).
- 10 Ta bort [kylflänsmonteringen](#).
- 11 Ta bort [moderkortet](#).
- 12 Ta bort [nätadapterporten](#).
- 13 Ta bort [bildskärmsmonteringen](#).
- 14 Ta bort [bildskärmsramen](#).

## Procedur

- 1 Ta bort skruvarna som håller fast bildskärmspanelen i bildskärmens bakre kåpa.

2 Lyft försiktigt upp bildskärmspanelen och vänd den upp och ned.



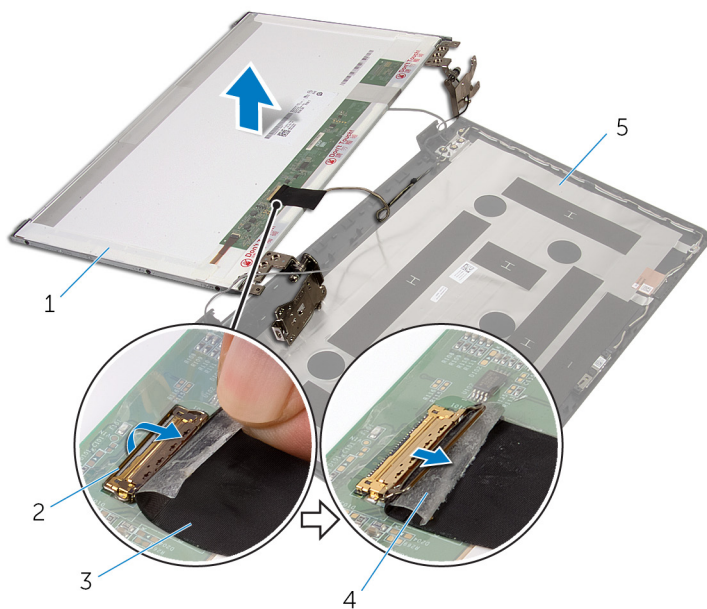
1 skruvar (10)

2 bildskärmspanel

3 bildskärmens bakre kåpa



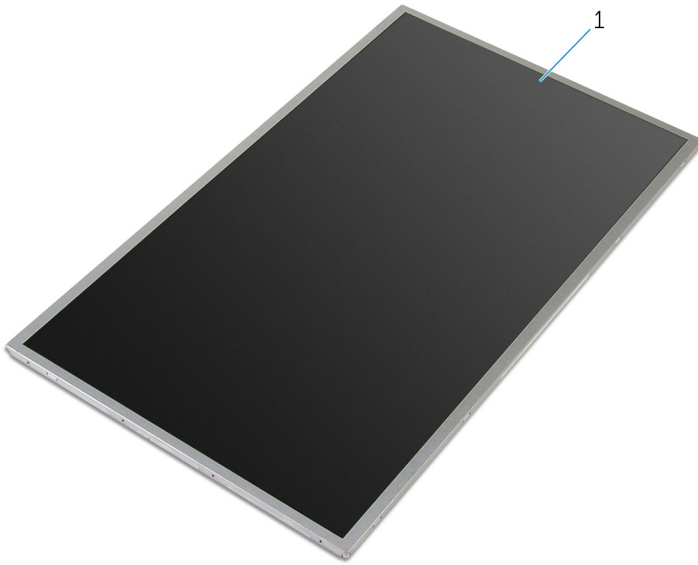
- 3** Ta försiktigt bort bildskärmskabeln, lyft upp spärren och koppla bort bildskärmskabeln från bildskärmskontakten.



- |   |                         |   |      |
|---|-------------------------|---|------|
| 1 | bildskärmspanel         | 2 | hake |
| 3 | bildskärmskabel         | 4 | tejp |
| 5 | bildskärmens bakre kåpa |   |      |

- 4** Lyft bort bildskärmspanelen från bildskärmens bakre kåpa.


5 Ta bort [bildskärmsgångjärnen](#).




1 bildskärmspanel

# Sätta tillbaka bildskärmspanelen

---

 **VARNING:** Innan du utför något arbete inuti datorn ska du läsa säkerhetsanvisningarna som medföljde datorn och följa stegen i [Innan du arbetar inuti datorn](#). När du har arbetat inuti datorn följer du anvisningarna i [När du har arbetat inuti datorn](#). Mer säkerhetsinformation finns på hemsidan för regelefterlevnad på [dell.com/regulatory\\_compliance](http://dell.com/regulatory_compliance).

## Procedur

 **OBS:** Dessa anvisningar gäller endast bärbara datorer utan pekskärm.

- 1 Sätt tillbaka [bildskärmsgångjärnen](#).
- 2 Skjut in bildskärmskabeln i kabelkontakten på bildskärmen och tryck spärrhaken nedåt för att säkra kabeln.
- 3 Fäst bildskärmskabeln över kabelkontakten på bildskärmspanelen.
- 4 Placera bildskärmspanelen försiktigt på bildskärmens bakre kåpa och passa in skruvhålen på bildskärmspanelen mot skruvhålen på bildskärmens bakre kåpa.
- 5 Sätt tillbaka skruvarna som håller fast bildskärmspanelen i bildskärmens bakre kåpa.

## Nödvändiga efterhandsåtgärder

- 1 Sätt tillbaka [bildskärmsramen](#).
- 2 Sätt tillbaka [bildskärmsmonteringen](#).
- 3 Sätt tillbaka [nätadapterporten](#).
- 4 Sätt tillbaka [moderkortet](#).
- 5 Sätt tillbaka [kylflänsmonteringen](#).
- 6 Sätt tillbaka [I/O-kortet](#).
- 7 Följ anvisningarna i steg 3 till 8 i "[Sätta tillbaka datorbasen](#)".
- 8 Följ anvisningarna i steg 4 till 7 i "[Sätta tillbaka den optiska enheten](#)".
- 9 Sätt tillbaka [tangentbordet](#).
- 10 Sätt tillbaka [minnesmodulerna](#).

- 11 Sätt tillbaka [det trådlösa kortet](#).
- 12 Följ anvisningarna i steg 4 till steg 6 i "[Sätta tillbaka hårddisken](#)".
- 13 Sätt tillbaka [kåpan](#).
- 14 Sätt tillbaka [batteriet](#).

# Ta bort bildskärmsgångjärnen

---



**WARNING:** Innan du utför något arbete inuti datorn ska du läsa säkerhetsanvisningarna som medföljde datorn och följa stegen i [Innan du arbetar inuti datorn](#). När du har arbetat inuti datorn följer du anvisningarna i [När du har arbetat inuti datorn](#). Mer säkerhetsinformation finns på hemsidan för regulefterlevnad på [dell.com/regulatory\\_compliance](http://dell.com/regulatory_compliance).

## Nödvändiga förhandsåtgärder



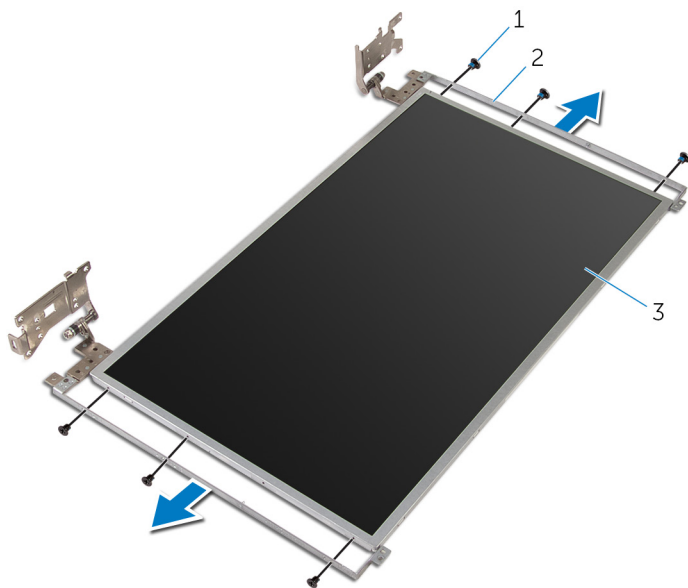
**OBS:** Dessa instruktioner gäller endast för bärbara datorer med bildskärm utan pekskärmfunktion.

- 1 Ta bort [batteriet](#).
- 2 Ta bort [kåpan](#).
- 3 Följ anvisningarna i steg 1 till 3 i "[Ta bort hårddisken](#)".
- 4 Ta bort [det trådlösa kortet](#).
- 5 Ta bort [minnesmodulerna](#).
- 6 Ta bort [tangentsbordet](#).
- 7 Följ anvisningar i steg 1 till 4 i "[Ta bort hårddisken](#)".
- 8 Följ anvisningarna i steg 1 till 6 i "[Ta bort datorbasen](#)".
- 9 Ta bort [I/O-kortet](#).
- 10 Ta bort [kylflänsmonteringen](#).
- 11 Ta bort [moderkortet](#).
- 12 Ta bort [nätadapterporten](#).
- 13 Ta bort [bildskärmsmonteringen](#).
- 14 Ta bort [bildskärmsramen](#).
- 15 Ta bort [bildskärmspanelen](#).

## Procedur

- 1 Ta bort skruvarna som håller fast bildskärmsgångjärnen i bildskärmspanelen.

2 Lyft bort bildskärmsgångjärnen från bildskärmspanelen.




1 skruvar (6)

2 bildskärmsgångjärn (2)


3 bildskärmspanel

# Sätta tillbaka bildskärmsgångjärnen

---

 **VARNING:** Innan du utför något arbete inuti datorn ska du läsa säkerhetsanvisningarna som medföljde datorn och följa stegen i [Innan du arbetar inuti datorn](#). När du har arbetat inuti datorn följer du anvisningarna i [När du har arbetat inuti datorn](#). Mer säkerhetsinformation finns på hemsidan för regelefterlevnad på [dell.com/regulatory\\_compliance](https://dell.com/regulatory_compliance).

## Procedur

 **OBS:** Dessa anvisningar gäller endast bärbara datorer utan pekskärm.

- 1 Rikta in skruvhålen i bildskärmsgångjärnen med skruvhålen på bildskärmspanelen.
- 2 Sätt tillbaka skruvarna som håller fast bildskärmsgångjärnen i bildskärmspanelen.

## Nödvändiga efterhandsåtgärder

- 1 Sätt tillbaka [bildskärmspanelen](#).
- 2 Sätt tillbaka [bildskärmsramen](#).
- 3 Sätt tillbaka [bildskärmsmonteringen](#).
- 4 Sätt tillbaka [nätadapterporten](#).
- 5 Sätt tillbaka [moderkortet](#).
- 6 Sätt tillbaka [kylflänsmonteringen](#).
- 7 Sätt tillbaka [I/O-kortet](#).
- 8 Följ anvisningarna i steg 3 till 8 i "[Sätta tillbaka datorbasen](#)".
- 9 Följ anvisningarna i steg 4 till 7 i "[Sätta tillbaka den optiska enheten](#)".
- 10 Sätt tillbaka [tangentbordet](#).
- 11 Sätt tillbaka [minnesmodulerna](#).
- 12 Sätt tillbaka [det trådlösa kortet](#).
- 13 Följ anvisningarna i steg 4 till steg 6 i "[Sätta tillbaka hårddisken](#)".
- 14 Sätt tillbaka [kåpan](#).

**15** Sätt tillbaka [batteriet](#).



# Ta bort kameran

---



**WARNING:** Innan du utför något arbete inuti datorn ska du läsa säkerhetsanvisningarna som medföljde datorn och följa stegen i [Innan du arbetar inuti datorn](#). När du har arbetat inuti datorn följer du anvisningarna i [När du har arbetat inuti datorn](#). Mer säkerhetsinformation finns på hemsidan för regelefterlevnad på [dell.com/regulatory\\_compliance](http://dell.com/regulatory_compliance).

## Nödvändiga förhandsåtgärder



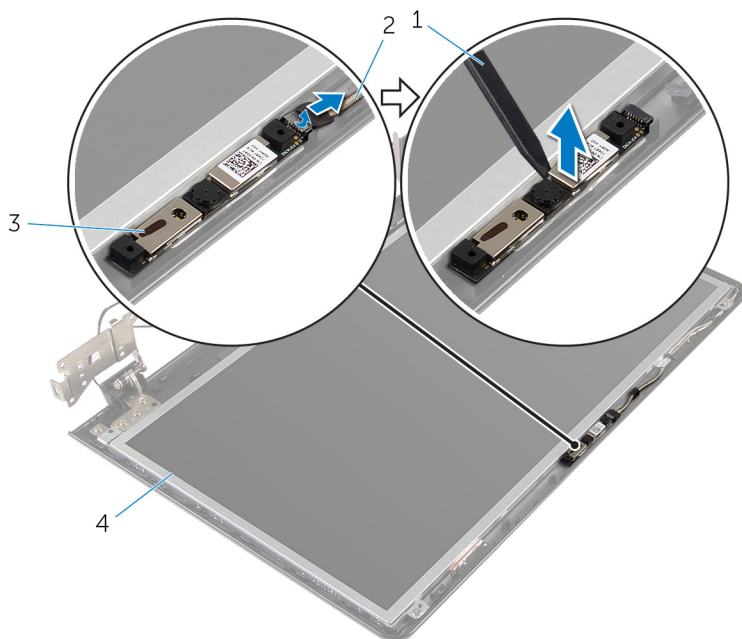
**OBS:** Dessa instruktioner gäller endast för bärbara datorer med bildskärm utan pekskärmfunktion.

- 1 Ta bort [batteriet](#).
- 2 Ta bort [kåpan](#).
- 3 Följ anvisningarna i steg 1 till 3 i "[Ta bort hårddisken](#)".
- 4 Ta bort [det trådlösa kortet](#).
- 5 Ta bort [minnesmodulerna](#).
- 6 Ta bort [tangentsbordet](#).
- 7 Följ anvisningar i steg 1 till 4 i "[Ta bort hårddisken](#)".
- 8 Följ anvisningarna i steg 1 till 6 i "[Ta bort datorbasen](#)".
- 9 Ta bort [I/O-kortet](#).
- 10 Ta bort [kylflänsmonteringen](#).
- 11 Ta bort [moderkortet](#).
- 12 Ta bort [nätadapterporten](#).
- 13 Ta bort [bildskärmsmonteringen](#).
- 14 Ta bort [bildskärmsramen](#).

## Procedur

- 1 Koppla bort kamerakabeln från kameramodulen.

- 2 Använd en plastrits och bänd försiktigt av kameran från bildskärmens bakre kåpa.



- 1 plastrits  
3 kamera

- 2 kamerakabel  
4 bildskärmens bakre kåpa

# Sätta tillbaka kameran

---



**WARNING:** Innan du utför något arbete inuti datorn ska du läsa säkerhetsanvisningarna som medföljde datorn och följa stegen i [Innan du arbetar inuti datorn](#). När du har arbetat inuti datorn följer du anvisningarna i [När du har arbetat inuti datorn](#). Mer säkerhetsinformation finns på hemsidan för regelefterlevnad på [dell.com/regulatory\\_compliance](https://dell.com/regulatory_compliance).

## Procedur



**OBS:** Dessa anvisningar gäller endast bärbara datorer utan pekskärm.

- 1 Använd inriktningsstolpen till att fästa kameran på bildskärmens bakre kåpa.
- 2 Anslut kamerakabeln till kontakten på kameran.

## Nödvändiga efterhandsåtgärder

- 1 Sätt tillbaka [bildskärmsramen](#).
- 2 Sätt tillbaka [bildskärmsmonteringen](#).
- 3 Sätt tillbaka [nätadapterporten](#).
- 4 Sätt tillbaka [moderkortet](#).
- 5 Sätt tillbaka [kylflänsmonteringen](#).
- 6 Sätt tillbaka [I/O-kortet](#).
- 7 Följ anvisningarna i steg 3 till 8 i "[Sätta tillbaka datorbasen](#)".
- 8 Följ anvisningarna i steg 4 till 7 i "[Sätta tillbaka den optiska enheten](#)".
- 9 Sätt tillbaka [tangentbordet](#).
- 10 Sätt tillbaka [minnesmodulerna](#).
- 11 Sätt tillbaka [det trådlösa kortet](#).
- 12 Följ anvisningarna i steg 4 till steg 6 i "[Sätta tillbaka hårddisken](#)".
- 13 Sätt tillbaka [kåpan](#).
- 14 Sätt tillbaka [batteriet](#).

# Ta bort bildskärmskabeln

---



**VARNING:** Innan du utför något arbete inuti datorn ska du läsa säkerhetsanvisningarna som medföljde datorn och följa stegen i [Innan du arbetar inuti datorn](#). När du har arbetat inuti datorn följer du anvisningarna i [När du har arbetat inuti datorn](#). Mer säkerhetsinformation finns på hemsidan för regulefterlevnad på [dell.com/regulatory\\_compliance](http://dell.com/regulatory_compliance).

## Nödvändiga förhandsåtgärder



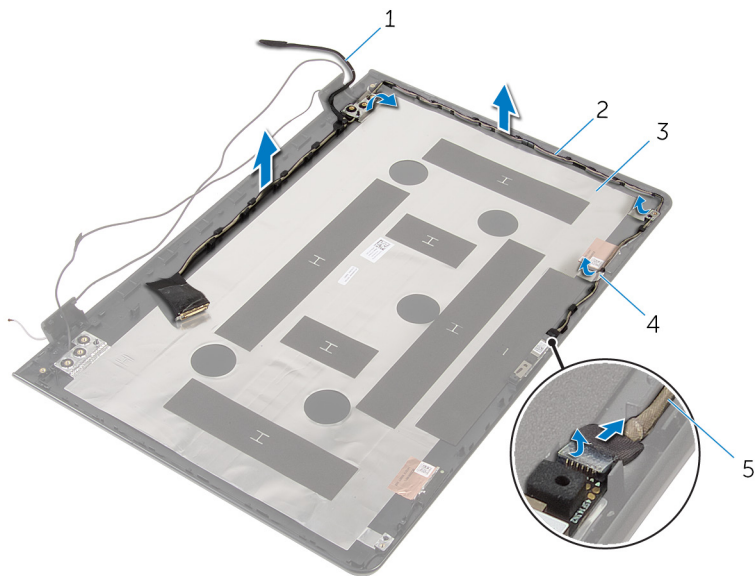
**OBS:** Det här kapitlet gäller endast för bärbara datorer som har en bildskärm utan pekskärmfunktion.

- 1 Ta bort [batteriet](#).
- 2 Ta bort [kåpan](#).
- 3 Följ anvisningarna i steg 1 till 3 i "[Ta bort hårddisken](#)".
- 4 Ta bort [det trådlösa kortet](#).
- 5 Ta bort [minnesmodulerna](#).
- 6 Ta bort [tangentsbordet](#).
- 7 Följ anvisningar i steg 1 till 4 i "[Ta bort hårddisken](#)".
- 8 Följ anvisningarna i steg 1 till 6 i "[Ta bort datorbasen](#)".
- 9 Ta bort [I/O-kortet](#).
- 10 Ta bort [kylflänsmonteringen](#).
- 11 Ta bort [moderkortet](#).
- 12 Ta bort [nätadapterporten](#).
- 13 Ta bort [bildskärmsmonteringen](#).
- 14 Ta bort [bildskärmsramen](#).
- 15 Ta bort [bildskärmspanelen](#).
- 16 Ta bort [kameran](#).

## Procedur

- 1 Ta bort tejp som håller fast kamerakabeln i bildskärmens bakre kåpa.
- 2 Observera dragningen av bildskärmskabeln och ta bort bildskärmskabeln från kabelhållarna på bildskärmens bakre kåpa.


- 3** Observera hur kamerakabeln är dragen och ta bort kamerakabeln från bildskärmens bakre kåpa.



- |   |                         |   |              |
|---|-------------------------|---|--------------|
| 1 | bildskärmskabel         | 2 | kabelhållare |
| 3 | bildskärmens bakre kåpa | 4 | tejp         |
| 5 | kamerakabel             |   |              |

# Sätta tillbaka bildskärmskabeln

---

 **VARNING:** Innan du utför något arbete inuti datorn ska du läsa säkerhetsanvisningarna som medföljde datorn och följa stegen i [Innan du arbetar inuti datorn](#). När du har arbetat inuti datorn följer du anvisningarna i [När du har arbetat inuti datorn](#). Mer säkerhetsinformation finns på hemsidan för regelefterlevnad på [dell.com/regulatory\\_compliance](http://dell.com/regulatory_compliance).

## Procedur

- 1 Dra bildskärmskabeln genom kabelhållarna på bildskärmens bakre kåpa.
- 2 Sätt fast tejpen som håller fast bildskärmskabeln i bildskärmens bakre hölje.

## Nödvändiga efterhandsåtgärder

- 1 Sätt tillbaka [kameran](#).
- 2 Sätt tillbaka [bildskärmspanelen](#).
- 3 Sätt tillbaka [bildskärmsramen](#).
- 4 Sätt tillbaka [bildskärmsmonteringen](#).
- 5 Sätt tillbaka [nätadapterporten](#).
- 6 Sätt tillbaka [moderkortet](#).
- 7 Sätt tillbaka [kylflänsmonteringen](#).
- 8 Sätt tillbaka [I/O-kortet](#).
- 9 Följ anvisningarna i steg 3 till 8 i "[Sätta tillbaka datorbasen](#)".
- 10 Följ anvisningarna i steg 4 till 7 i "[Sätta tillbaka den optiska enheten](#)".
- 11 Sätt tillbaka [tangentsbordet](#).
- 12 Sätt tillbaka [minnesmodulerna](#).
- 13 Sätt tillbaka [det trådlösa kortet](#).
- 14 Följ anvisningarna i steg 4 till steg 6 i "[Sätta tillbaka hårddisken](#)".
- 15 Sätt tillbaka [kåpan](#).
- 16 Sätt tillbaka [batteriet](#).

# Ta bort bildskärmens bakre kåpa och antenmonteringen

---



**VARNING:** Innan du utför något arbete inuti datorn ska du läsa säkerhetsanvisningarna som medföljde datorn och följa stegen i [Innan du arbetar inuti datorn](#). När du har arbetat inuti datorn följer du anvisningarna i [När du har arbetat inuti datorn](#). Mer säkerhetsinformation finns på hemsidan för regel efterlevnad på [dell.com/regulatory\\_compliance](http://dell.com/regulatory_compliance).

## Nödvändiga förhandsåtgärder

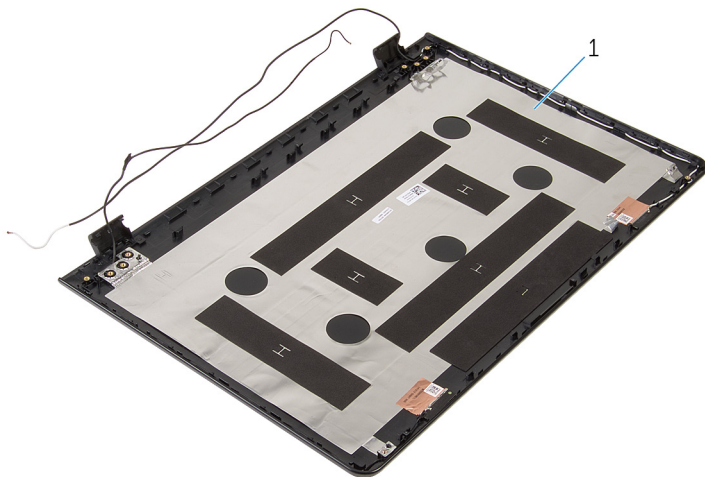


**OBS:** Dessa instruktioner gäller endast för bärbara datorer med bildskärm utan pekskärmfunktion.

- 1 Ta bort [batteriet](#).
- 2 Ta bort [kåpan](#).
- 3 Följ anvisningarna i steg 1 till 3 i "[Ta bort hårddisken](#)".
- 4 Ta bort [det trådlösa kortet](#).
- 5 Ta bort [minnesmodulerna](#).
- 6 Ta bort [tangentbordet](#).
- 7 Följ anvisningar i steg 1 till 4 i "[Ta bort hårddisken](#)".
- 8 Följ anvisningarna i steg 1 till 6 i "[Ta bort datorbasen](#)".
- 9 Ta bort [I/O-kortet](#).
- 10 Ta bort [kylflänsmonteringen](#).
- 11 Ta bort [moderkortet](#).
- 12 Ta bort [nätadapterporten](#).
- 13 Ta bort [bildskärmsmonteringen](#).
- 14 Ta bort [bildskärmsramen](#).
- 15 Ta bort [kameran](#).
- 16 Ta bort [bildskärmspanelen](#).
- 17 Ta bort [bildskärmskabeln](#).

# Procedur

När alla stegen i förhandsåtgärderna är utförda återstår bildskärmens bakre kåpa och antennenmontering.



- 1 bildskärmens bakre kåpa och antennenmontering



# Sätta tillbaka bildskärmens bakre kåpa och antennenmonteringen

---



**WARNING:** Innan du utför något arbete inuti datorn ska du läsa säkerhetsanvisningarna som medföljde datorn och följa stegen i [Innan du arbetar inuti datorn](#). När du har arbetat inuti datorn följer du anvisningarna i [När du har arbetat inuti datorn](#). Mer säkerhetsinformation finns på hemsidan för regelefterlevnad på [dell.com/regulatory\\_compliance](http://dell.com/regulatory_compliance).

## Procedur

Placera bildskärmens bakre kåpa och antennenmonteringen på en plan yta.



## Nödvändiga efterhandsåtgärder

- 1 Sätt tillbaka [bildskärmskabeln](#).
- 2 Sätt tillbaka [bildskärmspanelen](#).
- 3 Sätt tillbaka [kameran](#).
- 4 Sätt tillbaka [bildskärmsramen](#).
- 5 Sätt tillbaka [bildskärmsmonteringen](#).
- 6 Sätt tillbaka [nätadapterporten](#).
- 7 Sätt tillbaka [moderkortet](#).
- 8 Sätt tillbaka [kytflänsmonteringen](#).
- 9 Sätt tillbaka [I/O-kortet](#).
- 10 Följ anvisningarna i steg 3 till 8 i "[Sätta tillbaka datorbasen](#)".
- 11 Följ anvisningarna i steg 4 till 7 i "[Sätta tillbaka den optiska enheten](#)".
- 12 Sätt tillbaka [tangentbordet](#).
- 13 Sätt tillbaka [minnesmodulerna](#).
- 14 Sätt tillbaka [det trådlösa kortet](#).
- 15 Följ anvisningarna i steg 4 till steg 6 i "[Sätta tillbaka hårddisken](#)".
- 16 Sätt tillbaka [kåpan](#).
- 17 Sätt tillbaka [batteriet](#).

# Uppdatera BIOS

---

Du kan vara tvungen att uppdatera BIOS när det finns en uppdatering eller när du bytt ut moderkortet. Så här uppdaterar du BIOS:

- 1 Starta datorn.
- 2 Gå till **dell.com/support**.
- 3 Klicka på **Produktsupport**, ange servicenumret för din bärbara dator och klicka på **Skicka**.
  -  **OBS:** Om du inte har servicenumret, använd automatisk identifiering eller slå upp din datormodell manuellt.
- 4 Klicka på **Drivers & Downloads** (Drivrutiner och hämtningar).
- 5 Bläddra nedför sidan och markera **BIOS** i listrutan **Kategori**.
  -  **OBS:** I listrutan **Ändra OS**, välj det operativsystem som är installerat på datorn.
- 6 Expandera **BIOS** för att visa tillgängliga BIOS-filer.
- 7 Klicka på **Ladda ner fil** för att ladda ner den senaste versionen av BIOS till din dator.
- 8 Spara filen och navigera till mappen där du sparade BIOS-uppdateringsfilen när nedladdningen är klar.
- 9 Dubbelklicka på ikonen för BIOS-uppdateringsfilen och följ anvisningarna på skärmen.

# Få hjälp och kontakta Dell

---



## Resurser för självhjälp

Du kan få information och hjälp för Dells produkter och tjänster med följande resurser för självhjälp:

Information om självhjälp	Alternativ för självhjälp
Öppna Windows Hjälp	<b>Windows 8.1</b> — Öppna snabbknappen Sök, skriv in <b>Hjälp och support</b> i sökrutan och tryck på <b>Retur</b> . <b>Windows 7</b> — Klicka på <b>Start</b> → <b>Hjälp och support</b> .
Information om Dells produkter och tjänster	Se <b>dell.com</b>
Felsökningsinformation, användarhandböcker, installationsanvisningar, produktspecifikationer, tekniska hjälpbloggar, programuppdateringar osv.	Se <b>dell.com/support</b>
Information om Microsoft Windows 8.1	Se <b>dell.com/windows8</b> .
Information om Microsoft Windows 7	Klicka på <b>Start</b> → <b>Alla program</b> → <b>Dell Help Documentation</b> .
Lär dig mer om ditt operativsystem, inställning och användning av din dator, säkerhetskopiering av data, diagnostik osv.	Se <i>Jag och min Dell</i> på <b>dell.com/support/manuals</b> .

## Kontakta Dell

Om du vill kontakta Dell med frågor om försäljning, teknisk support eller kundtjänst, se **dell.com/contactdell**.

-  **OBS:** Tillgängligheten varierar mellan land och produkt och vissa tjänster kanske inte finns tillgängliga i ditt land.
-  **OBS:** Om du inte har en aktiv internetanslutning så hittar du information på inköpsfakturan, följesedel, räkningen eller Dells produktkatalog.